



Manual de Instruções do Utilizador da Função Wi-Fi



Esta descrição é válida para ares-condicionados com função Wi-Fi. Leia o manual cuidadosamente antes de utilizar o produto e guardá-lo para referência futura.

Nota: apenas para ar condicionado de tipo split

Vamos começar!

Guia de operação. Observe as instruções simples abaixo como referência.

| Passos de Operação | Itens de Operação | Nova a Conta | Reinstalar o APP (registrado antes) |
|--------------------|----------------------------------|--------------|-------------------------------------|
| Passo 1 | Baixar e instalar o APP | SIM | SIM |
| Passo 2 | Ativar o APP | SIM | SIM |
| Passo 3 | Registrar a Conta | SIM | NÃO |
| Passo 4 | Login | SIM | SIM |
| Passo 5 | Adicionar dispositivo a controle | SIM | Restará um dispositivo registrado. |

Nota: Se você registou uma conta e adicionou um dispositivo antes, ao reinstalar o APP de novo e autenticar-se, restará um dispositivo adicionado.

Cuidado FCC (FCC ID: 2ANDL-TYWE1S)

Este dispositivo está de acordo com a parte 15 das Regras FCC. A operação está sujeita às duas condições a seguir: (1) Este dispositivo não pode causar interferência nociva, e (2) ele deverá aceitar qualquer interferência recebida, incluindo toda interferência que possa causar a operação indesejada.

Qualquer mudança ou modificação não expressamente aprovada pelo departamento de conformidade pode anular a autoridade do utilizador para operar o equipamento.

Nota: Este equipamento foi testado e está de acordo com os limites para um dispositivo de classe digital B, conforme a parte 15 das regras FCC. Esses limites foram projetados para fornecer uma proteção razoável contra interferência nociva em uma instalação residencial. Este equipamento gera usos e pode irradiar frequência de energia e, se não instalado de acordo com as instruções, pode causar interferência nociva a comunicações de rádio. Entretanto, não há garantia que a interferência não ocorrerá em uma instalação particular. Se esse equipamento não causar a interferência nociva de rádio ou na recepção de TV (o que pode ser verificado ao se desligar e ligar o equipamento), recomenda-se que o utilizador tente corrigir a interferência com um ou mais medidas a seguir:

-Reorientar ou realoque a antena de recepção.

-Aumenta a separação entre o equipamento e o receptor.

-Conecta o equipamento na tomada de um circuito diferente da conexão do receptor.

-Consulte o revendedor ou um técnico de rádio/TV experiente para obter ajuda.

A distância entre o utilizador e o dispositivo deve ser de pelo menos 20 cm.

ÍNDICE

| | |
|---|----|
| Especificações e informações básicas de módulo Wi-Fi..... | 1 |
| Baixar e instalar o APP..... | 2 |
| Ativar o APP | 3 |
| Registo | 4 |
| Login..... | 6 |
| Adicionar dispositivos..... | 8 |
| Controlo de ar condicionado..... | 10 |
| Gestão de conta | 29 |
| Resolução de problemas..... | 30 |

Especificações e informações básicas de módulo Wi-Fi

1. Especificações mínimas num telemóvel inteligente:

Versão Android 5.0 ou superior

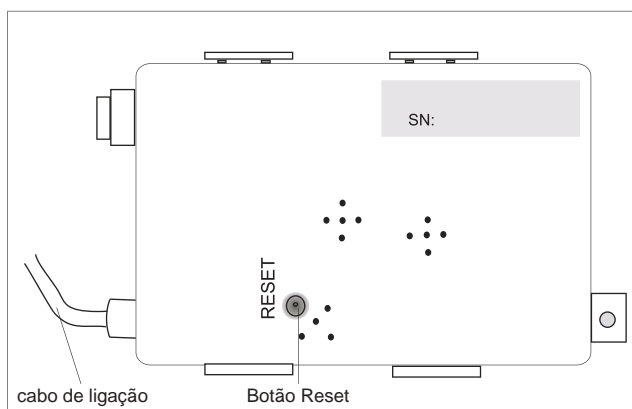
Versão IOS 9.0 ou superior

2. Parâmetros básicos para módulo Wi-Fi

| Parâmetros | Detalhes |
|---------------------------------------|--|
| Frequência de rede | 2,400 - 2,500GHz |
| Normas de WLAN | IEEE 802.11 b/g/n (canais 1-14) |
| Compatibilidade de pilha de protocolo | IPv4/IPv6/TCP/UDP/HTTPS/TLS/MulticastDNS |
| Apoio à segurança | WEP/WPA/WPA2/AES128 |
| Redes compatíveis | STA/AP/STA+AP |

3. Localização de módulo Wi-Fi e aparência em unidade interna

Abra o painel frontal. O módulo de Wi-Fi está próximo da tampa da caixa elétrica no painel.



Baixar e instalar o APP



SmartLife-SmarHome

Para o telemóvel inteligente Android

Método 1: Digitalize o código QR com um digitalizador. A seguir, baixe e instale o APP.

Método 2: Abra "Play Store" no seu telemóvel inteligente e procure por "SmartLife-SmarHome". Em seguida, baixe e instale o APP.



Para iPhone

Método 1: Digitalize o código QR e siga as dicas para acessar a "AppStore" e baixar e instalar o APP.

Método 2: Abra a "AppStore" da Apple no seu telemóvel inteligente e procure por "SmartLife-SmarHome". Em seguida, baixe e instale o APP.



 **Nota:**
*Ative as permissões de Armazenamento / Localização / Câmera para este APP ao instalar.
Caso contrário, ocorrerão alguns problemas ao operar.*

Ativar o APP

Na primeira vez que o APP for utilizado, precisará ser ativado.

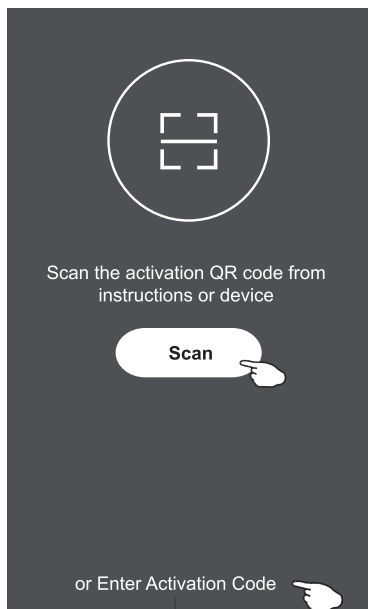
1. Baixe o APP "SmartLife-SmartHome" no seu telemóvel inteligente.



SmartLife-SmartHome

2. Método 1: Toque no botão "Scan" para digitalizar o código de ativação QR correto.

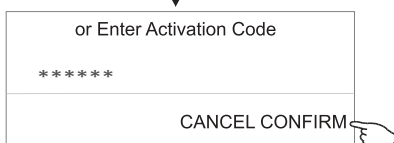
Método 2: Toque em "or Enter Activation Code" no canto do ecrã, e então digite o código de ativação ou toque em "CONFIRM".



Ativar código QR e código de ativação

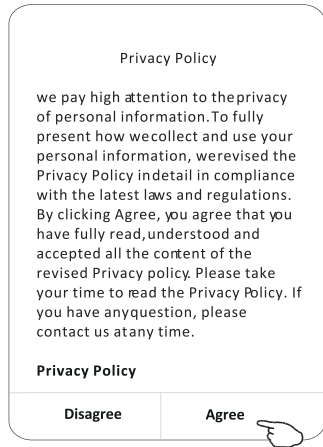
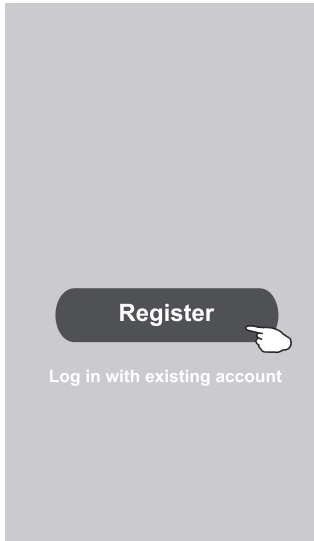


Nota: sem o código QR ou o de ativação, não será possível ativar o APP ou utilizá-lo. Mantenha-os seguros.

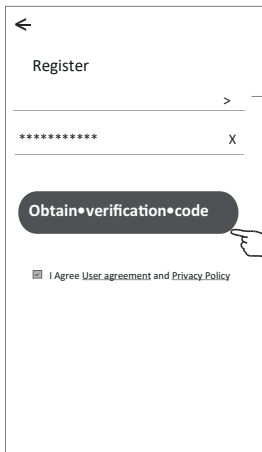


Registo

1. Se você não tiver uma conta, toque no botão "Register".
2. Leia a política de privacidade e toque em "Agree".

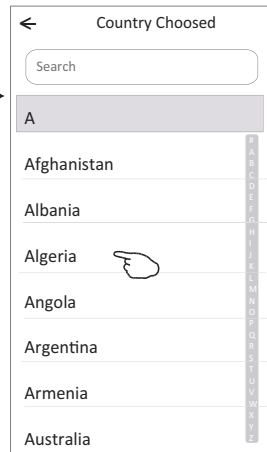


3. Toque em ">" e escolha o país.
4. Digite o endereço de email.
5. Toque no botão "Obtain verification code".



Digite o endereço de email aqui.

Busque o país ou deslize o ecrã para cima / para baixo para encontrar e escolher o país.



Registo

6. Digite o código de verificação recebido do email.
7. Defina uma senha com 6 a 20 caracteres, incluindo letras e números.
8. Toque em "Done".

←

Enter verification code

* * * * *

Verification code is sent to your email: *****@****.Resend(55s)

←

Set Password

6-20 characters for password, including character, numbers

Done

Login

1. Toque em "Log in with existing account".
2. Digite a sua conta registada e senha.
3. Toque no botão "Log in".

Register

Log in with existing account

←

Login

***** >

Login

Forgot password

Login means that you agree with [User Agreement](#) and [Privacy Policy](#)

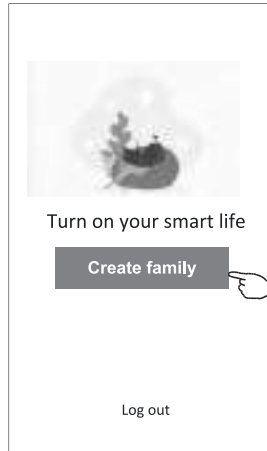
Digite a sua conta (endereço de email) aqui.

Digite a senha.

Login

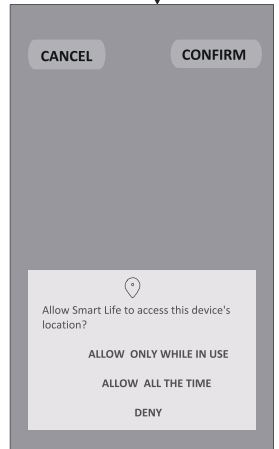
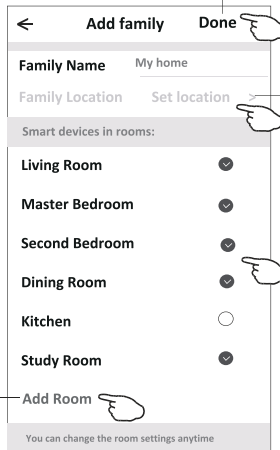
Na primeira vez que o APP for utilizado, será necessário criar uma família.

4. Toque em "Create family".
5. Crie um nome para a família.
6. Defina a localização.
7. Escolha as salas padrão ou adicione novas salas.
8. Toque em "Done" e "Completed".

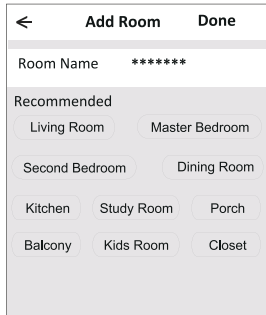


Family created successfully

View family Completed



Escolha a sala recomendada ou crie uma nova sala, e toque em "Done".



Nota:
O APP pode abrir o mapa no seu telefone, e você poderá definir a localização em que está.

Esqueci a senha

Se você esqueceu a senha ou deseja redefinir a sua senha, execute os passos a seguir:

1. Toque em “Forgot password”.
2. Toque na sua conta (endereço de email) e toque em “Obtain verification code”.
3. Digite o código de verificação recebido por email.
4. Defina a nova senha e toque no botão “Done”.

←

Login

***** >

Email address

Password

Login

Forgot password

Login means that you agree with [User Agreement](#) and [Privacy Policy](#)

←

Forgot password

***** >

***** X

Obtain verification code

←

Enter verification code

* * * * *

Verification code is sent to your email: *****.Resend(55s)

←

Set Password

6-20 characters for password, including character, numbers

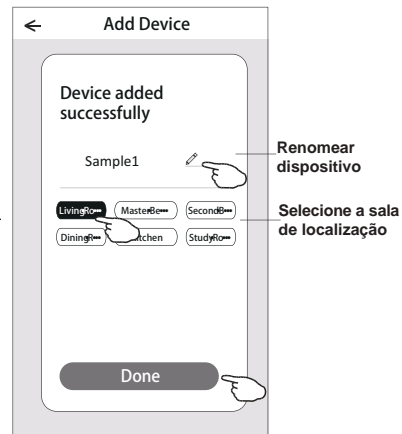
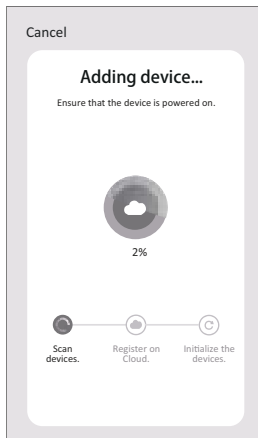
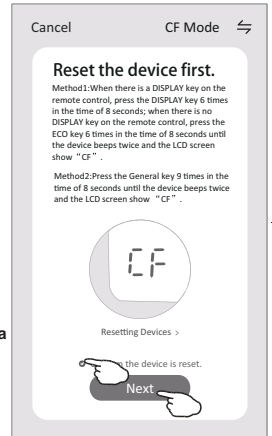
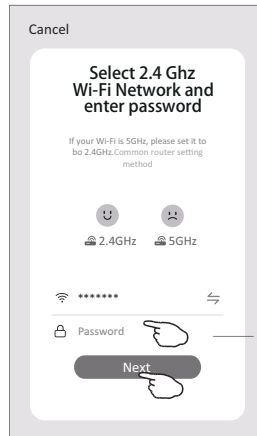
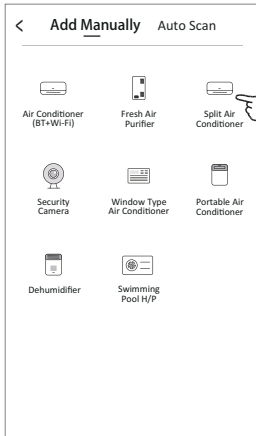
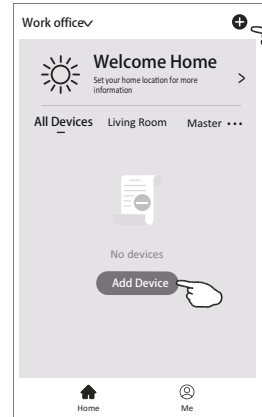
Done

Adicionar dispositivos

Há dois modos CF (conexão rápida) e AP (ponto de acesso) para adicionar o dispositivo.

Modo CF

1. Ative a unidade interna. Não há necessidade de ligar o ar condicionado.
2. Clique em "+" no canto superior direito do ecrã principal ou toque em "Add device" do quarto que não possui um dispositivo.
3. Toque na logo "Split Air conditioner".
4. Digite a senha do Wi-Fi, que é a mesma que o seu telemóvel inteligente utilizou para conectar, e então toque em "Next".
5. Siga os comentários do próximo ecrã para redefinir o módulo Wi-Fi e então marque "Confirm the device is reset", e toque em "Next".
6. Você pode ver a taxa percentual do processo de conexão, ao mesmo tempo, que vê "PP", "SA" e "AP" piscando no visor interno. "PP" significa "Searching the router" "SA" significa "Connected to the router" "AP" significa "Connected to the server"

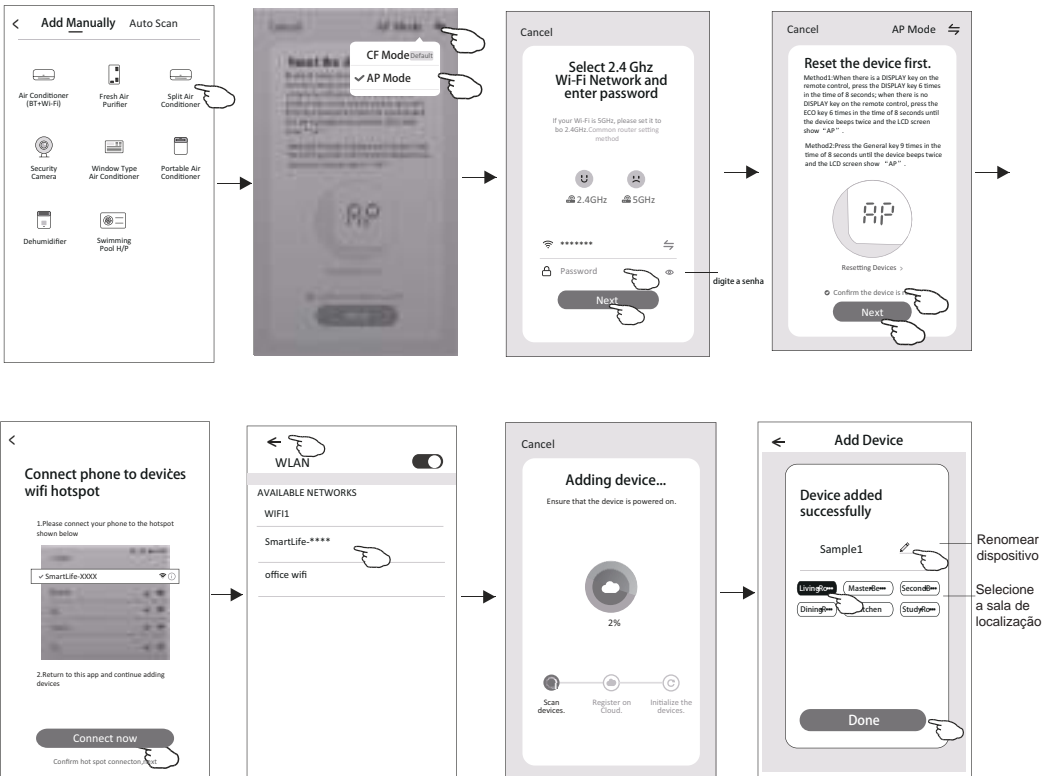
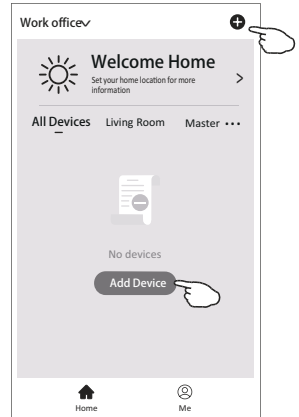


Adicionar dispositivos

Há dois métodos de adicionar o dispositivo.

Modo 2-AP

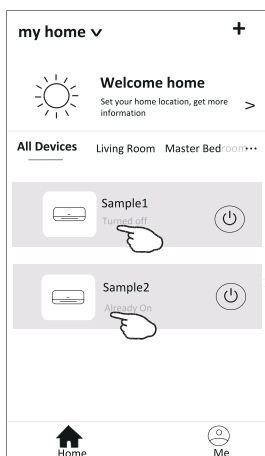
1. Ative a unidade interna. Não há necessidade de ligar o ar condicionado.
2. Clique em "+" no canto superior direito do ecrã principal ou toque em "Add device" do quarto que não possuir um dispositivo.
3. Toque na logo "Split Air conditioner".
4. Digite a senha do Wi-Fi, que é a mesma que o seu telemóvel inteligente utilizou para conectar, e então toque em "Next".
5. Toque ↵ no canto superior direito e escolha "AP Mode" (modo AP). Em seguida, siga os comentários do ecrã para redefinir o módulo Wi-Fi e marque "Confirm the device is reset" (confirmar se o dispositivo foi redefinido), e clique em "Next" (próximo).
6. Leia as instruções com cuidado e toque em "Connect now" (conectar-se agora).
7. No ecrã de configuração da rede, seleccione "SmartLife-****", e toque em "↵".
8. Você pode ver a taxa percentual do processo de conexão, ao mesmo tempo, que vê "PP", "SA" e "AP" piscando no visor interno. "PP" significa "Searching the router" "SA" significa "Connected to the router" "AP" significa "Connected to the server"



Controlo de ar condicionado

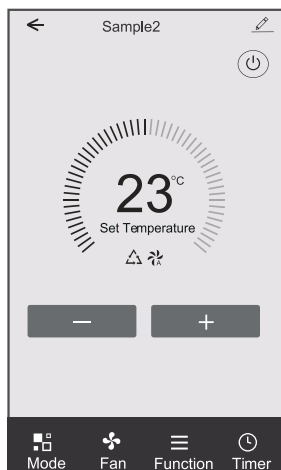
O ecrã de controlo do dispositivo aparecerá automaticamente após adicionar o dispositivo.

O ecrã de controlo do dispositivo aparecerá manualmente ao tocar o nome do dispositivo no ecrã inicial.

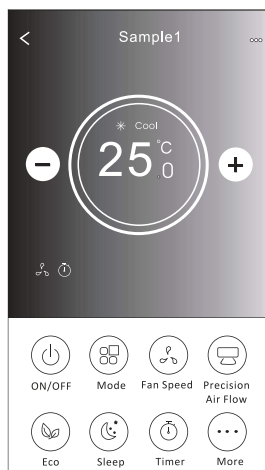


Nota:
Há duas formas diferentes de controlo que formam a base dos diferentes softwares ou firmware de módulo Wi-Fi.
Leia o manual da interface real de controlo cuidadosamente.

Formulário de controlo 1



Formulário de controlo 2



Controlo de ar condicionado

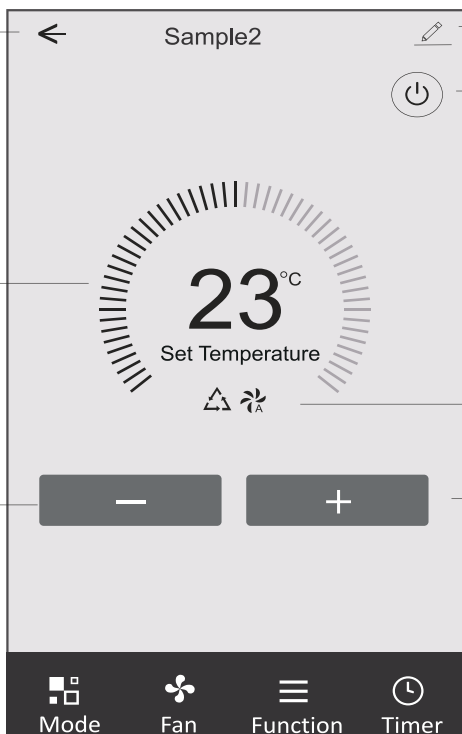
Formulário de controlo 1

Interface de controlo principal

Voltar para o ecrã inicial

Indicador de definição de temperatura

Diminuir a configuração de temperatura



Detalhes e gerenciamento de dispositivo

Para ligar/desligar o ar condicionado

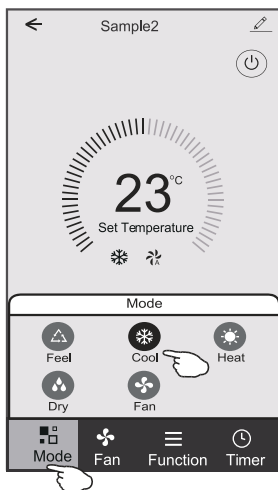
Selecione o indicador de Mode/Fan speed/Functions

Aumentar a configuração de temperatura

Controlo de ar condicionado

Formulário de controlo 1 - Definição do modo

1. Toque em Mode para fazer aparecer o ecrã de modo.
2. Seleccione um dos modos Feel / Cool / Heat / Dry / Fan.
3. Toque em qualquer lugar da configuração de temperatura para cancelar a configuração de modo.



Formulário de controlo 1 - Seleccionar a velocidade do ventilador

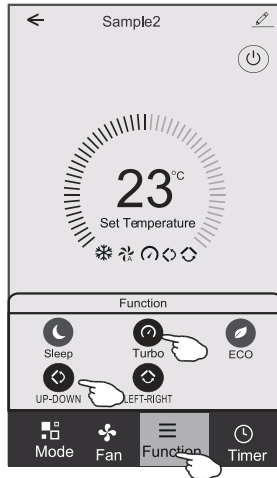
1. Toque em Fan para abrir o ecrã do ventilador.
2. Seleccione um dos ventiladores de velocidade High / Med / Low / Auto.
3. Toque em qualquer lugar da configuração de temperatura para cancelar a seleção.



Controlo de ar condicionado

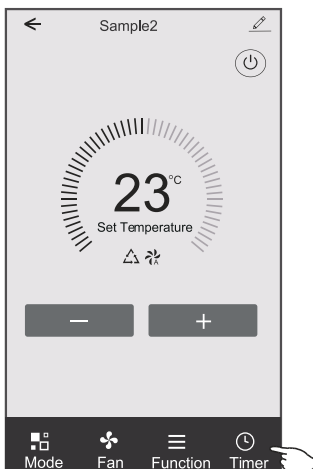
Formulário de controlo 1 - Definição da função

1. Toque na função para fazer aparecer o ecrã de Função.
2. Selecione uma das funções Sleep / Turbo / ECO.
3. Selecione UP-DOWN / LEFT-RIGHT para troca automática de direção no sentido CIMA-BAIXO-ESQUERDA-DIREITA.
4. Toque em qualquer lugar da configuração de temperatura para cancelar a configuração de Função.



Formulário de controlo 1 - Acrescentar temporizador

1. Toque em Timer para abrir o ecrã Add Timer.
2. Toque em "Add Timer".



Controlo de ar condicionado

Formulário de controlo 1 - Acrescentar temporizador

3. Selecione a hora, os dias de repetição, e Timer on/off.
4. Selecione o Mode/Fan speed/Function e a temperatura de configuração para Timer on.
5. Toque em "Save" para adicionar o Timer.

Timer On

Cancelar o Timer

Configuração de hora

Configuração de modo

Configuração de velocidade do ventilador

Configuração de temperatura

| Cancel | Add Timer | Save |
|-----------------|-----------|-------------------------------------|
| | 12 07 | |
| | 13 08 | |
| | 14 09 | |
| | 15 10 | |
| | 16 11 | |
| | 17 12 | |
| | 18 13 | |
| Timer Off | | |
| Timer On | | <input checked="" type="checkbox"/> |
| Mode | | Cool > |
| Fan | | Auto > |
| Set Temperature | | 23°C > |
| Function | | > |

Timer Off

Enviar o Timer

Configuração de minutos

Configuração de semana

Configuração de Timer ON/OFF

| Cancel | Add Timer | Save |
|-------------------------------|-----------|-------------------------------------|
| | 12 25 | |
| | 13 26 | |
| | 14 27 | |
| | 15 28 | |
| | 16 29 | |
| | 17 30 | |
| | 18 31 | |
| Select days to use Smart Mode | | |
| Mon | Tues | Wed |
| Thun | Fri | Sat |
| Sun | | |
| Timer Off | | <input checked="" type="checkbox"/> |
| Timer On | | <input type="checkbox"/> |

Formulário de controlo 1 - Gestão do Timer

1. Toque na barra do Timer para alterar o Timer da mesma forma que o processo de adicioná-lo.
2. Clique na chave para ativar ou desativar o Timer.
3. Segure a barra do Timer por cerca de 3 segundos e faça aparecer o ecrã "Remove Timer". Em seguida, toque em CONFIRM para removê-lo.

< Add Timer

Timer accuracy is +/- 30 seconds

12:20
Once
Timer: Off

12:20
Mon, Tue, Wed, Thurs

Timer: On 16°C Cool Turbo UP-DOWN

Add timer

Remove Timer

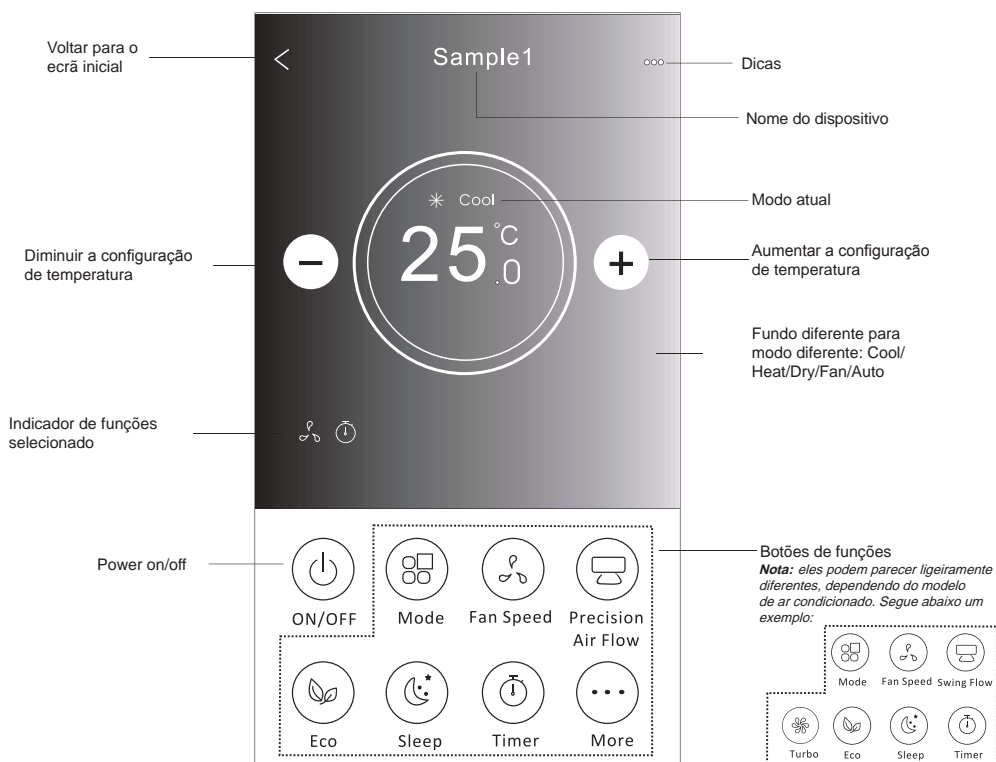
Remove the timer?

CANCEL CONFIRM

Controlo de ar condicionado

Formulário de controlo 2

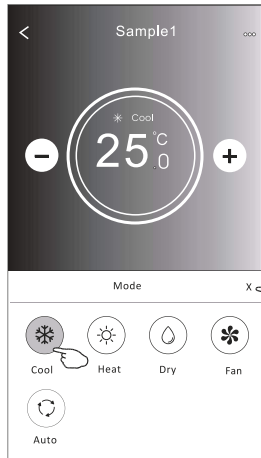
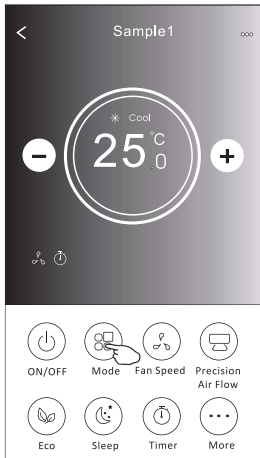
Interface de controlo principal



Controlo de ar condicionado

Formulário de controlo 2 - Definição do modo

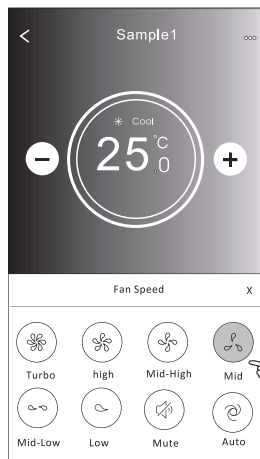
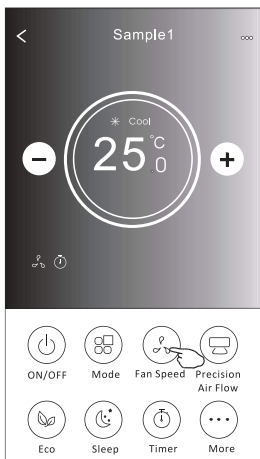
1. Toque no botão Mode.
2. Há 5 modos no ecrã Mode. Toque em um botão para definir a temperatura de funcionamento do ar condicionado.
3. Toque no botão X para voltar à tela de controlo principal.
4. O modo e o fundo serão alterados no ecrã.



Nota: leia cuidadosamente os detalhes de cada modo no manual de instruções para controlar mais confortavelmente.

Formulário de controlo 2 - Seleção de velocidade do ventilador

1. Toque no botão de velocidade do ventilador.
2. Escolha a velocidade desejada e toque nela.
3. Toque no botão X para voltar à tela de controlo principal.
4. O indicador de velocidade selecionada de ventilador aparecerá no ecrã.



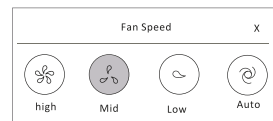
| Mode | Fan Speed |
|------|----------------------|
| Cool | Todas as velocidades |
| Fan | |
| Dry | Todas as velocidades |
| Heat | Todas as velocidades |
| Auto | Todas as velocidades |

Nota:

A velocidade do ventilador não pode ser ajustada em Dry Mode (modo seco).

Nota: A velocidade do ventilador pode parecer ligeiramente diferente dependendo do modelo do ar condicionado.

Segue abaixo um exemplo:

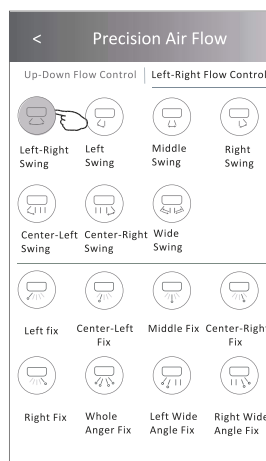
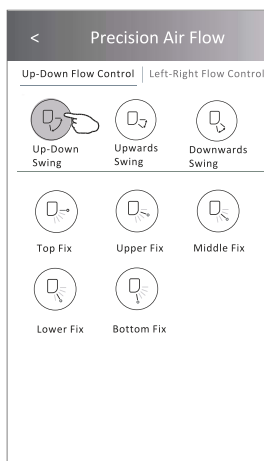
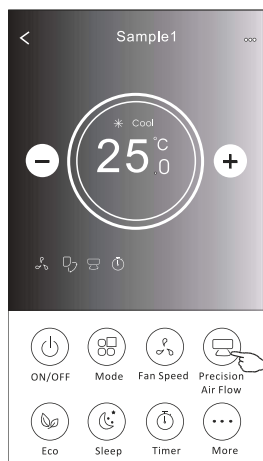


Controlo de ar condicionado

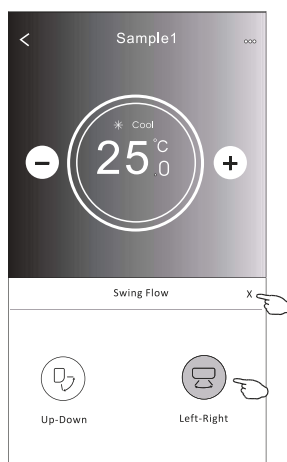
Formulário de controlo 2 - Selecção de velocidade do ventilador

1. Toque botão "Precision Air Flow" ou Swing Flow.
2. Escolha o fluxo de ar desejado e toque nela.
3. Toque no botão em forma de X para voltar à tela de controlo principal.
4. O indicador de fluxo de ar selecionado aparecerá no ecrã.

Nota: Alguns modelos não possuem ventilação esquerda-direita automática; se você ativá-la, ouvirá um bipe, mas nada ocorrerá.



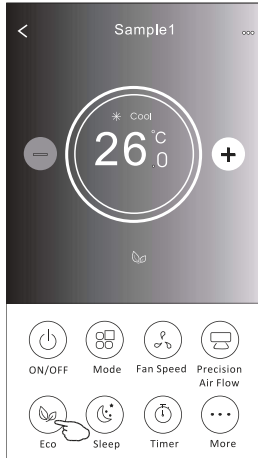
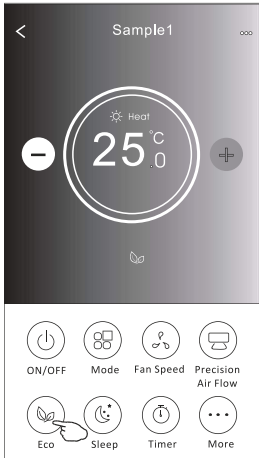
Nota: O ecrã de controlo principal e o ecrã de fluxo de ar podem aparecer ligeiramente diferentes dependendo do modelo de ar condicionado. Por exemplo:



Controlo de ar condicionado

Formulário de controlo 2 - Função ECO

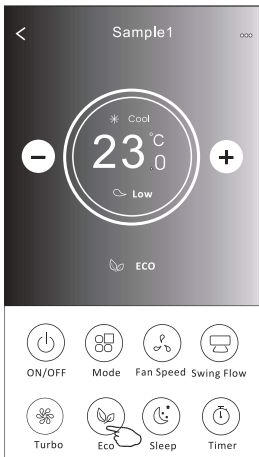
1. No caso da função ECO, basta clicar no botão para ativar a função; o botão se acenderá e o indicador aparecerá no ecrã.
2. Toque novamente para desativar a função.
3. Controlado por temperatura para alguns modelos de ar condicionado:
No modo de resfriamento, a nova configuração de temperatura será $\geq 26^{\circ}\text{C}$.
No modo de aquecimento, a nova configuração de temperatura será $\leq 25^{\circ}\text{C}$.



| Mode | ECO ativado |
|------|-------------|
| Cool | Sim |
| Fan | |
| Dry | |
| Heat | Sim |
| Auto | |

O ECO é desativado no modo Fan / Dry / Auto.

Nota: O ecrã de controlo principal e o ecrã de método de controlo ECO podem parecer ligeiramente diferentes dependendo do modelo de ar condicionado. Por exemplo:

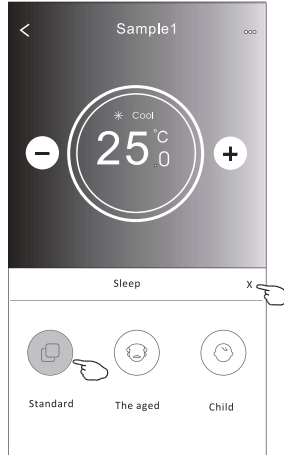
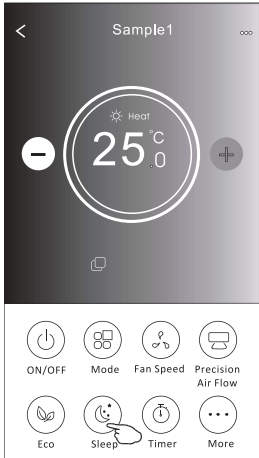


Nota:
O ECO também é desativado no modo Turbo / Sleep no caso de alguns modelos de ar condicionado.

Controlo de ar condicionado

Formulário de controlo 2 - Função Sleep

1. Toque no botão Sleep.
2. Escolha o modo de sleep e toque nele.
3. Toque no botão em forma de X para voltar à tela de controlo principal.
4. O indicador selecionado de dormir aparecerá no ecrã.

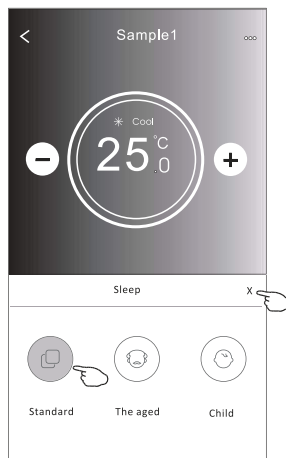
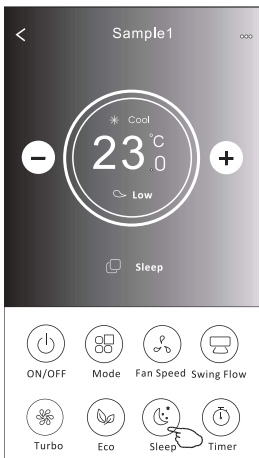


| Mode | Sleep ativado |
|------|---------------|
| Cool | Sim |
| Fan | |
| Dry | |
| Heat | Sim |
| Auto | |

O modo "Sleep" é desativado no modo Fan / Dry / Auto.

Nota:

A velocidade do controlo principal pode parecer ligeiramente diferente dependendo do modelo do ar condicionado. Segue abaixo um exemplo:



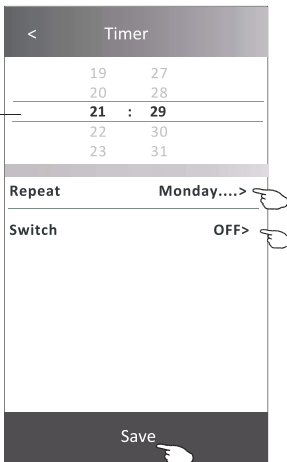
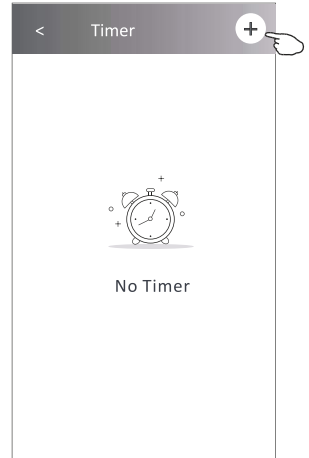
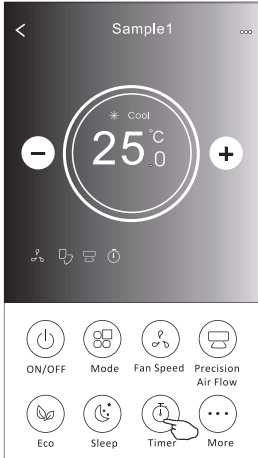
Nota:

O modo dormir também é desativado no modo Turbo / Sleep no caso de alguns modelos de ar condicionado.

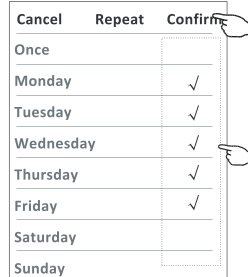
Controlo de ar condicionado

Formulário de controlo 2 - Definição do Timer (on)

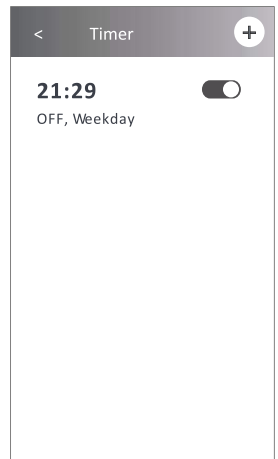
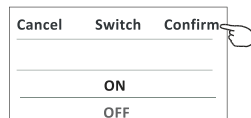
1. Toque no botão Timer.
2. Toque em + no canto superior do ecrã principal de Timer.
3. Escolha Time / Repeat / Switch OFF, e toque em Save.
4. O Timer (off) aparecerá no ecrã principal do Timer.



Toque em Repetir > depois toque nos dias de repetição desejados ou Uma vez, depois toque em Confirmar a sua selecção.



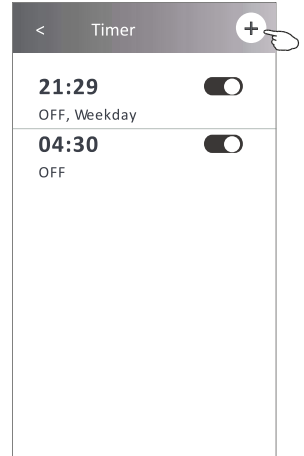
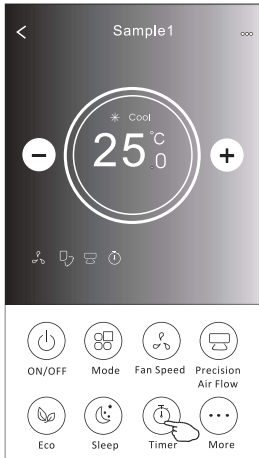
Toque em Switch > e depois deslize o ecrã para escolher ON e Confirm.



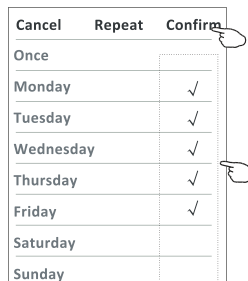
Controlo de ar condicionado

Formulário de controlo 2 - Definição do Timer (off)

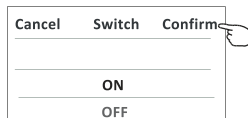
1. Toque no botão Timer.
2. Toque em + no canto superior do ecrã principal de Timer.
3. Selecione Time / Repeat Date / Switch (ON) / Temperature / Mode / Fan speed / Air Flow como desejar e então toque em Save.
4. O Timer aparecerá no ecrã principal do Timer.



Toque em Repetir > depois toque nos dias de repetição desejados ou Uma vez, depois toque em Confirmar a sua selecção.

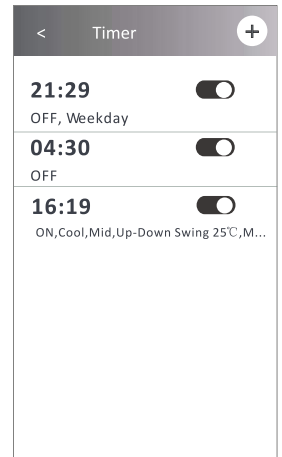
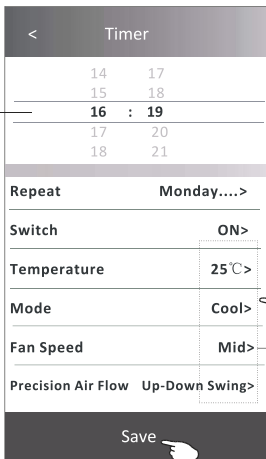


Toque em Switch > e depois deslize o ecrã para escolher ON e Confirm.



Toque em Temperature / Mode / Fan Speed / Air Flow > item por item e ajuste-os conforme o desejado, de acordo com o capítulo anterior. Em seguida, toque em Confirm.

Deslize para cima ou para baixo para seleccionar o tempo.



Controlo de ar condicionado

Formulário de controlo 2 - Gestão do Timer

1. Alterar configuração de Timer:

Toque em qualquer lugar do Timer na barra de lista do temporizador, com exceção da barra de interruptor, para chegar ao ecrã de configuração do temporizador. Em seguida, altere a configuração e toque em Save.

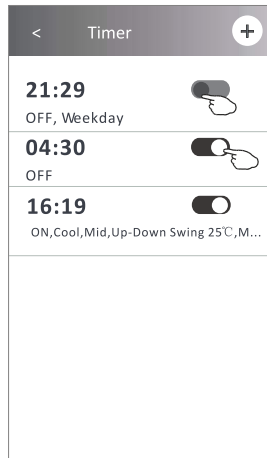
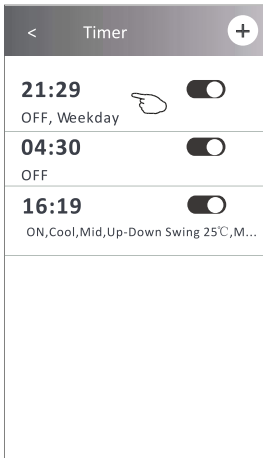
2. Ativar ou desativar Timer:

Toque na esquerda do interruptor para desativar o Timer.

Toque na direita do interruptor para ativar o Timer.

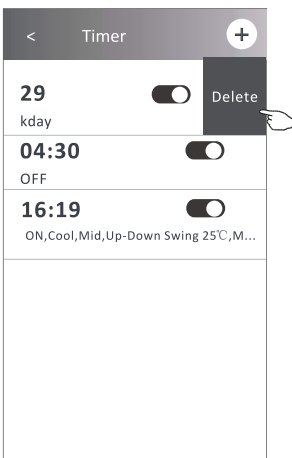
3. Deletar o Timer:

Deslize a barra de lista do Timer da direita para a esquerda até que o botão Delete apareça. Em seguida, clique em Delete.



Deslize para a esquerda para desativar o temporizador.

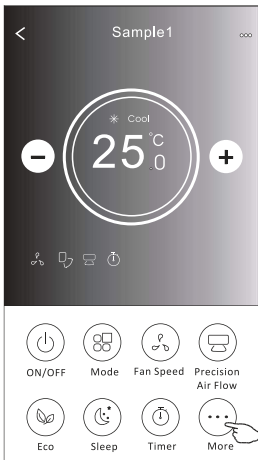
Deslize para a direita para ativar o temporizador.



Controlo de ar condicionado

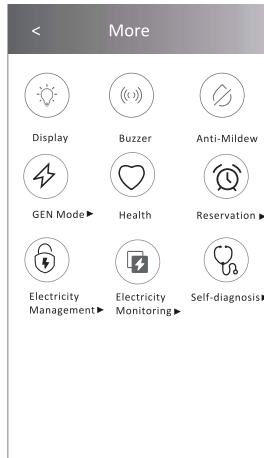
Formulário de controlo 2 - Mais funções

1. Toque no botão More para configurar as funções adicionais se aparecerem no ecrã.




Nota:


Alguns modelos de ar condicionado não possuem esse botão.



Nota: A aparência pode ser diferente; alguns ícones estarão escondidos se o ar condicionado não tiver essa função ou não ativar essa função no modo atual.

2. Toque em "  " para ativar ou desativar o visor interno de LED.

Display


3. Toque no "  " para ligar/desligar o zumbido ao operar através do APP Wi-Fi.

Buzzer

4. Toque no botão "  " para activar a função Anti-Mildew, se estiver disponível no ecrã. Depois de AC desligar,

Anti-Mildew

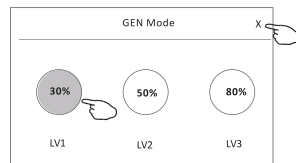
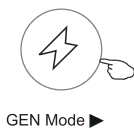
começará a secar, reduzirá a humidade residual e evitará o bolor, depois de terminar a função, desligar-se-á automaticamente.

5. Toque no botão "  " para ligar/desligar a função saudável, se esta estiver disponível no ecrã, activando a função

Health

antibacteriana ionizante.

6. Toque no botão "GEN Mode" se ele aparecer no ecrã.
Nesse modo, você poderá escolher até três tipos de corrente.
O ar condicionado manterá a corrente ideal para economizar energia.



Controlo de ar condicionado

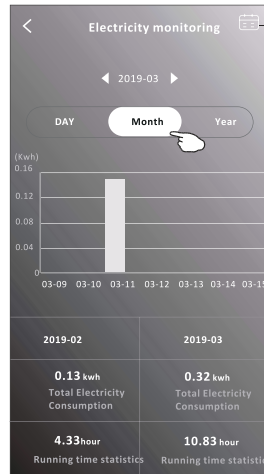
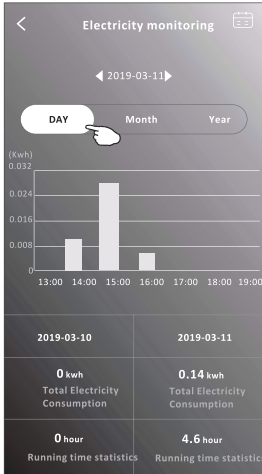
Formulário de controlo 2 - Mais funções

7. Toque no botão "Electricity monitoring" se ele aparecer no ecrã.


Com essa função, você poderá monitorar o consumo de energia do ar condicionado.



Electricity Monitoring ▶



Você pode tocar nesse botão para abrir o calendário e, então, selecionar a data.

8. Toque no botão "  " se ele aparecer no ecrã.

Self-Cleaning

Verifique os detalhes da função de autolimpeza no manual de instruções do utilizador.

9. Toque no botão "8 °C Heat" se ele aparecer no ecrã.

Essa função mantém a temperatura ambiente acima de 8 °C.

Verifique os detalhes da função de aquecimento a 8 °C no manual de instruções do utilizador.

10. Toque no botão "Reservation" se ele aparecer no ecrã.

É possível definir o horário, dias de repetição, temperatura, modo, velocidade do ventilador, e fluxo de ar conforme desejado, e clicar em Save para ativar a função.

O ar condicionado automaticamente lerá as suas configurações no horário definido.



8°C Heat



Reservation ▶

| | |
|----|----|
| 14 | 17 |
| 15 | 18 |
| 16 | 19 |
| 17 | 20 |
| 18 | 21 |

Repeat setting Monday... >

Temperature 25°C >

Mode Cool >

Fan Speed Mid >

Precision Air Flow Up-Down Swing >

Save

16:19:00

ON, Cool, Mid, Up-Down Swing 25°C, M...

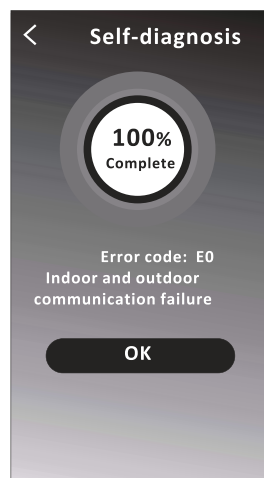
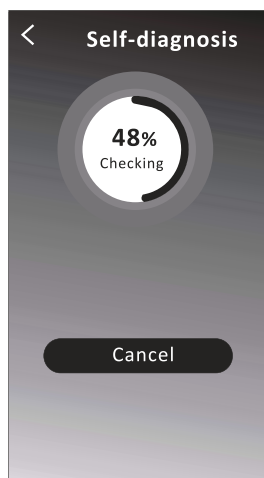
After the reservation is setup, the air conditioner will automatically reach your setrequirement at your appointment time.

Controlo de ar condicionado

Formulário de controlo 2 - Mais funções

11. Toque no Self-diagnosis se ele aparecer no ecrã.

O ar condicionado se autodiagnosticará, indicando o código de erro e as instruções para resolver o problema, se isso for possível.



12. Toque no botão "  " se ele aparecer no ecrã.

Photosensitive

Essa função permitirá que o ar condicionado ligue / desligue o ecrã automaticamente de acordo com a intensidade de luz.


13. Toque no botão "  " se ele aparecer no ecrã.

Soft Wind

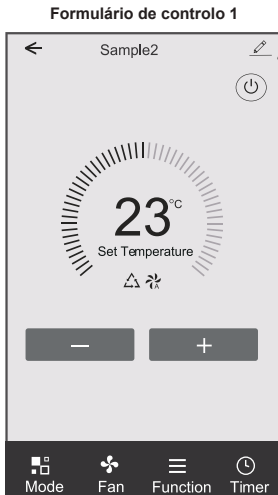
Nessa função, o ar condicionado soprará ar suavemente nos micro-orifícios do defletor.

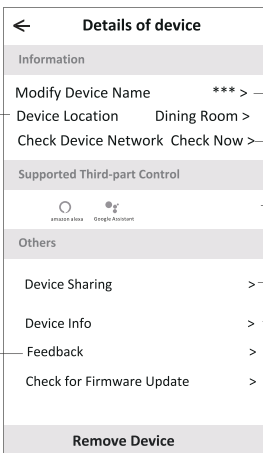
Controlo de ar condicionado

Detalhes e gerenciamento de dispositivo

Toque em  no formulário de controlo 1 ou toque em ... no formulário de controlo 2, entre no ecrã de detalhes do dispositivo.

Aqui, você poderá obter algumas informações úteis e compartilhar o dispositivo com outras contas. Verifique as imagens e as instruções a seguir cuidadosamente.



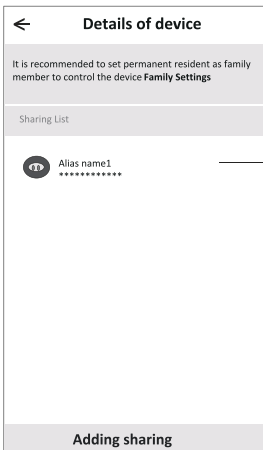
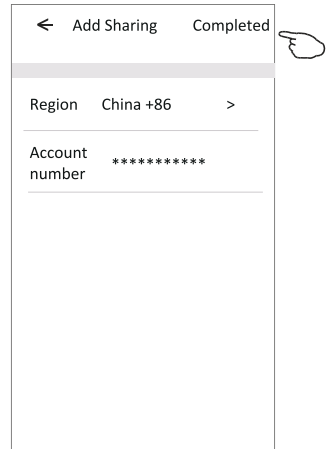
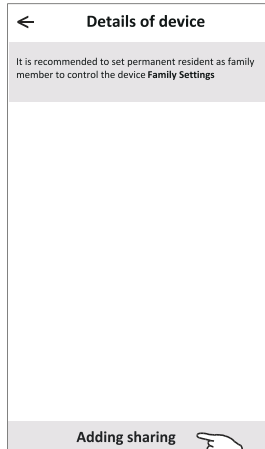
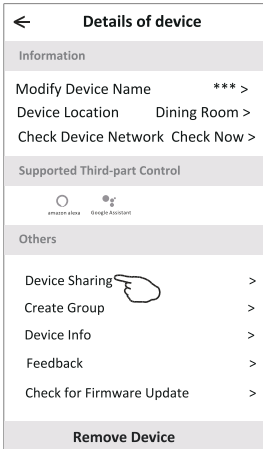
| | | |
|--|--|---|
| |  | |
| Toque para mudar a localização do dispositivo para outra sala. | Modify Device Name *** > | Toque para conferir o estado da rede. |
| | Device Location Dining Room > | Toque para conferir o estado da rede. |
| | Check Device Network Check Now > | Toque para obter a instrução para conectar a Amazon Alexa ou o Google Assistant voice controller. |
| | Supported Third-part Control | |
| | Others | |
| | Device Sharing > | Toque para compartilhar o dispositivo com outra conta. |
| Informar o administrador da APP sobre os problemas ou algumas sugestões de MAC address/Time Zone/Wi-Fi single strength | Device Info > | Toque para verificar Virtual ID/Wi-Fi name/IP address MAC address/Time Zone/Wi-Fi single strength |
| | Feedback > | Verificar e atualizar o firmware |
| | Check for Firmware Update > | Toque para remover o dispositivo. Ele será reiniciado automaticamente ao ser apagado. |
| | Remove Device | |

Controlo de ar condicionado

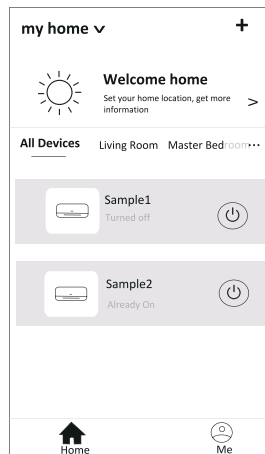
Detalhes e gerenciamento de dispositivo

Como compartilhar o dispositivo com outra conta?

1. Toque em "Device Sharing" e abra o ecrã "Device Sharing".
2. Toque em "Add Sharing".
3. Selecione a região e digite a conta que deseja compartilhar.
4. Toque em "Completed". A conta aparecerá na sua lista de compartilhamento.
5. Os membros que receberem o compartilhamento deverão tocar no ecrã principal, deslizará-la para baixo e segurar. Isso atualizará a lista de dispositivos.



Segure a barra por cerca de 3s. Em seguida, você poderá apagar a conta de compartilhamento.



Pressione e deslize para baixo para atualizar a lista de dispositivos.



Manual De Usuario Para La Función Wi-Fi



Esta descripción se aplica a aires acondicionados con función Wi-Fi.
Lea el manual detenidamente antes de usar el producto y consérvelo
para futuras consultas.

Nota: Solo para acondicionadores de aire tipo split.

¡Empecemos!

Directrices de operación. Por favor, tome como referencia las siguientes instrucciones sencillas.

| Pasos de operación | Ítems de operación | Nueva cuenta | Re-instalar la APP (registrada antes) |
|--------------------|--------------------------------|--------------|--|
| Paso 1 | Descargar e instalar la APP | Sí | Sí |
| Paso 2 | Activar la APP | Sí | Sí |
| Paso 3 | Cuenta de registro | Sí | NO |
| Paso 4 | Inicio de sesión | Sí | Sí |
| Paso 5 | Agregar dispositivo al control | Sí | El dispositivo registrado permanecerá. |

Nota: Si usted registró la cuenta y agregó el dispositivo antes, cuando vuelva a instalar la APP e inicie sesión, el dispositivo agregado permanecerá.

Precaución de FCC (FCC ID: 2ANDL-WBR3/2ANDL-TCWBRCU1/2ANDL-WBR1/2ANDL-TYWE1S)

Este dispositivo cumple con la parte 15 de las Reglas FCC. La operación está sujeta a las siguientes dos condiciones: (1) Este dispositivo no puede causar interferencia perjudicial, y (2) este dispositivo debe aceptar cualquier interferencia recibida, incluyendo la interferencia que pueda causar un funcionamiento no deseado.

Cualquier cambio o modificación no aprobada expresamente por la parte responsable del cumplimiento podría anular la autoridad del usuario para operar el equipo.

Nota: Este equipo ha sido probado y cumple con los límites de un dispositivo digital de Clase B, de acuerdo con la parte 15 de las Reglas FCC. Estos límites se han previsto para proporcionar una protección razonable contra interferencias perjudiciales en una instalación residencial. Este equipo genera, utiliza y puede irradiar energía de radiofrecuencia y, si no se instala y se utiliza de acuerdo con las instrucciones, podría ocasionar interferencias perjudiciales para las comunicaciones por radio. No obstante, no se puede garantizar que no se vaya a producir interferencias en una instalación en particular. Si este equipo ocasiona interferencias perjudiciales en la recepción de radio o televisión, lo que puede comprobarse apagando y encendiendo el equipo, se recomienda al usuario que intente corregir la interferencia mediante una o más de las siguientes medidas:

- Reoriente o reubique la antena receptora.
- Aumente la separación entre el equipo y el receptor.
- Conecte el equipo a la toma de corriente en un circuito distinto de aquél al que esté conectado el receptor.
- Consulte al distribuidor o un técnico experimentado de radio / TV para obtener ayuda.

La distancia entre el usuario y el dispositivo no debe ser inferior a 20 cm.

CONTENIDOS

| | |
|--|----|
| Especificación del módulo Wi-Fi e información básica | 1 |
| Descargar e instalar la APP | 2 |
| Activar la APP | 3 |
| Registro | 4 |
| Inicio de sesión..... | 5 |
| Agregar dispositivo..... | 6 |
| Control del aire acondicionado..... | 11 |
| Administración de cuentas..... | 35 |
| Noticia..... | 37 |
| Resolución de fallos..... | 37 |

Especificación del módulo Wi-Fi e información básica

1. Especificaciones mínimas en un teléfono inteligente:

Android versión 6.0 o superior
IOS versión 11.0 o superior

2. Parámetros básicos para módulo Wi-Fi&BT

| Parámetros | Detalles |
|---|--|
| Frecuencia de red | FCC:2.412-2.462GHz,CE:2.412-2.472GHz |
| Estándares de WLAN | IEEE 802.11 b/g/n (canales 1-14) |
| Soporte de pila de protocolos | IPv4/IPv6/TCP/UDP/HTTPS/TLS/MulticastDNS |
| Soporte de seguridad | WEP/WPA/WPA2/AES128 |
| Soporte de tipo de red | STA/AP/STA+AP |
| Bluetooth Rango de frecuencia (opcional) | 2.402-2.480GHz |
| Bluetooth RF Potencia conducida (opcional) | 6.5dBm |

Descargar e instalar la APP



SmartLife-SmartHome

Para teléfono inteligente Android

Método 1: Escanee el código QR con un escáner de navegador, descargue e instale la APP.

Método 2: Abra Google "Play Store" en su teléfono inteligente y busque "SmartLife-SmartHome", descargue e instale la APP.




Para teléfono inteligente IOS

Método 1: Escanee el código QR y siga los consejos para entrar en "AppStore", descargue e instale la APP.

Método 2: Abra Apple "AppStore" en su teléfono inteligente y busque "SmartLife-SmartHome", descargue e instale la APP.



 **Nota:**
*Habilite los permisos de Almacenamiento / Ubicación / Cámara para esta APP al instalar.
De lo contrario, tendrá algunos problemas al operar.*

Activar la APP

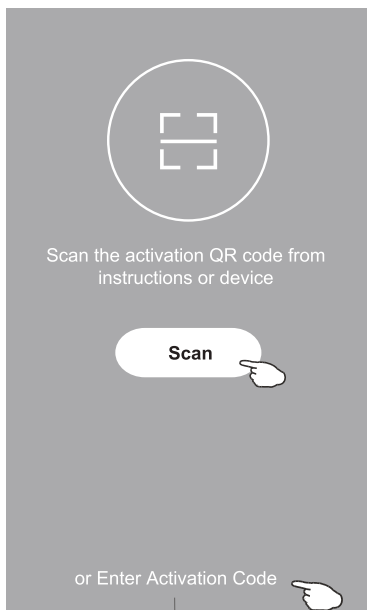
La primera vez que se use la APP, deberá activarse.

1. Inicie la APP "SmartLife-SmartHome" en su teléfono inteligente.



SmartLife-SmartHome

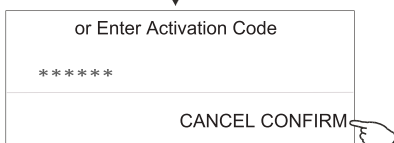
2. Método 1: Toque el botón "Scan (Escanear)" y escanee el derecho Activar código QR
Método 2: Toque "or Enter Activation Code (o Introducir Código de Activación)" en la parte inferior de la pantalla, luego introduzca el código de activación y toque "CONFIRM (CONFIRMAR)".



Active código QR y código de activación

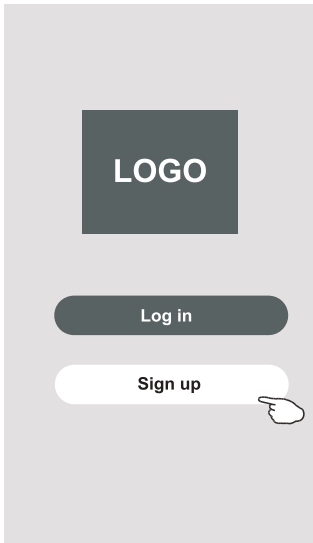


Nota: Sin el código QR o el código de activación, no puede activar la APP ni usarla, manténgala a salvo..

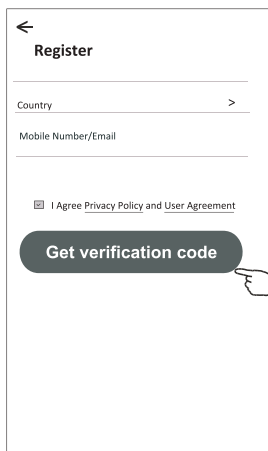


Registro

1. Si no tiene ninguna cuenta, toque el botón "Sign up".

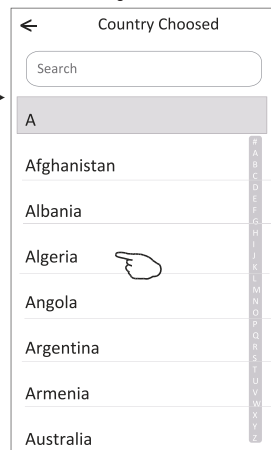


2. Toque ">" y elija el país.
3. Introduzca su número de teléfono o dirección de e-mail.
4. Toque el botón "Get verification code".



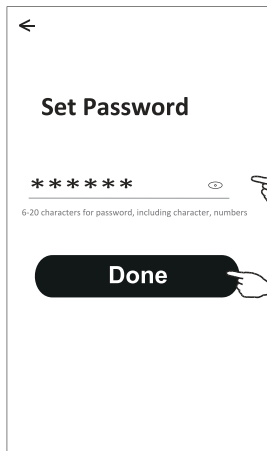
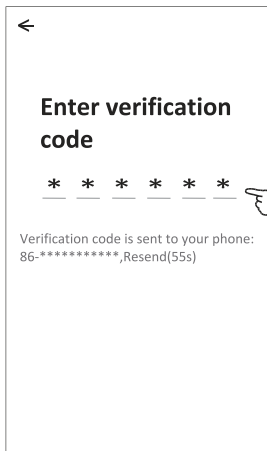
Introduzca su número del teléfono móvil o dirección de e-mail aquí

Busque el país o deslice la pantalla hacia arriba / abajo para encontrar y elegir el País.



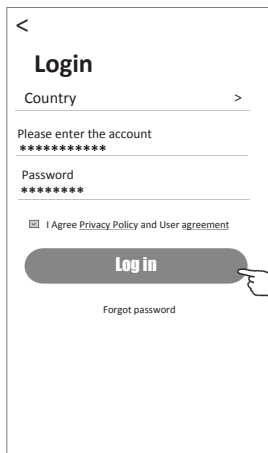
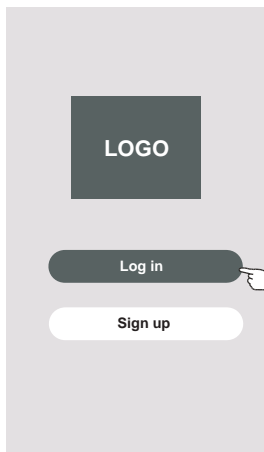
Registro

5. Introduzca el código de verificación recibido del mensaje telefónico o e-mail.
6. Establezca la contraseña con 6-20 caracteres, incluyendo caracteres y números.
7. Toque "Done (Terminado)".



Inicio de sesión

1. Pulse "Log in".
2. Introduzca su cuenta registrada y contraseña.
3. Pulse y lea atentamente la "Privacy Policy" y el "User Agreement" y, a continuación, seleccione "I Agree".



Introduzca su cuenta aquí

Introduzca la contraseña

Inicio de sesión

Si usted ha olvidado la contraseña o quería restablecer la contraseña, opere como lo siguiente:

1. Haga clic "Forgot password".
2. Ingrese su cuenta (dirección de correo electrónico) y toque el botón "Get verification code".
3. Ingrese el código de verificación recibido en su correo electrónico.
4. Configure la nueva contraseña y toque el botón "Done".

<

Login

Country >

Please enter the account

Password

I Agree [Privacy Policy](#) and [User agreement](#)

Forgot password

<

Forgot password

Country

Please enter the account
***** X

Get verification code

<

Enter verification code

* * * * *

Verification code is sent to your email:
***** ,Resend(52s)

didn't get a code?

<

Set Password

Password
***** X

Done

Agregar dispositivo

Antes de agregar el dispositivo, asegúrese de que el Bluetooth del teléfono esté activado y de que la conexión WiFi esté conectada al router. A continuación, puede encender el aire acondicionado y reiniciar el módulo WiFi con el control remoto siguiendo uno de estos pasos:

Método 1: Pulse el botón **DISPLAY** 6 veces en 8 segundos; oír 2 pitidos y aparecerá CF o AP en la pantalla interior.

Método 2: Pulse el botón **ECO** 6 veces en 8 segundos; oír 2 pitidos y aparecerá CF o AP en la pantalla interior.

Método 3: Mantenga pulsados los botones **Mode** y **^** juntos durante 3 segundos; oír 2 pitidos y aparecerá CF o AP en la pantalla interior.

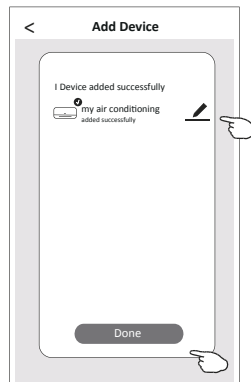
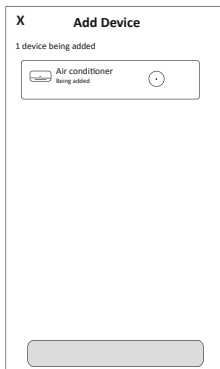
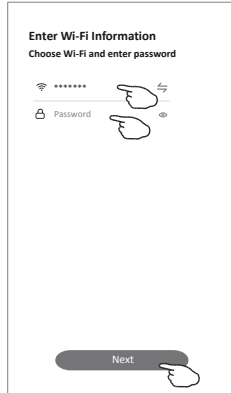
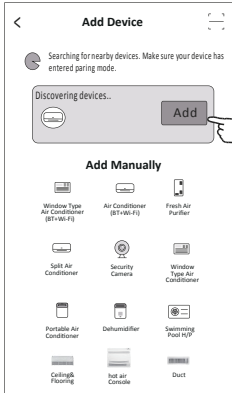
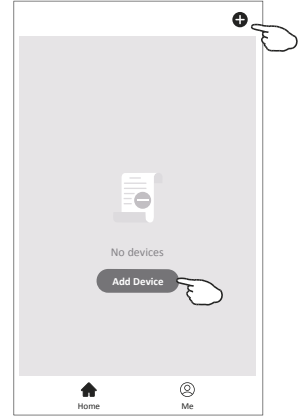
Método 4: Pulse el botón **GEN** 9 veces en 8 segundos; oír 2 pitidos y aparecerá CF o AP en la pantalla interior.

Agregar dispositivo

Agregue el dispositivo mediante el método de detección automática.

Nota: Asegúrese de que el Bluetooth de su teléfono inteligente esté activado.


1. Encienda la unidad interior, no es necesario encender el aire acondicionado.
2. Haga clic en "+" en la esquina superior derecha de la pantalla "Home" o toque "Add device" en la habitación que no tiene dispositivo.
3. Toque el botón "Add".
4. Ingrese la contraseña del Wi-Fi que es la misma a la que está conectado su teléfono inteligente, luego toque "Next".
5. Puede ver el porcentaje del proceso de conexión, al mismo tiempo "PP", "SA", "AP" parpadean en turno en la pantalla interior.
"PP" significa "Buscando el router"
"SA" significa "Conectado al router"
"AP" significa "Conectado al servidor"
6. Toque "Done".



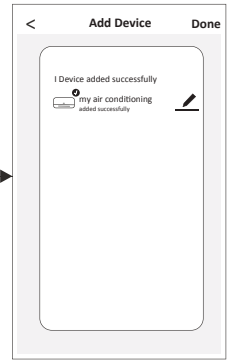
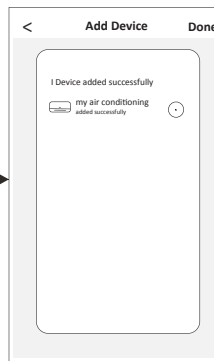
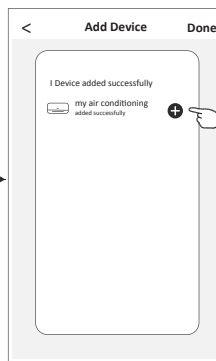
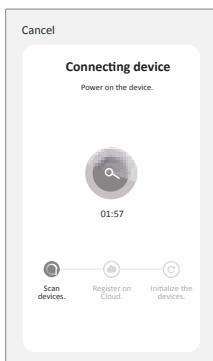
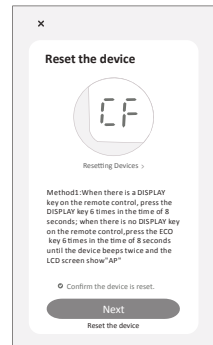
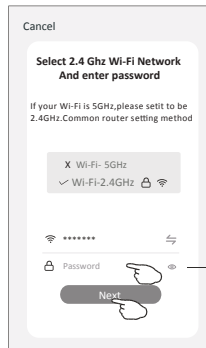
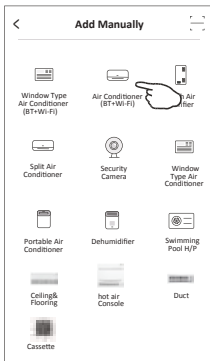
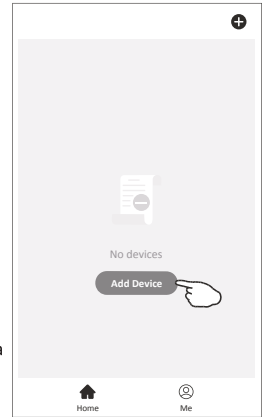
Agregar dispositivo

There are 3 modes to add the device manually.

Modo CF


1. Encienda la unidad interior, no es necesario iniciar el aire acondicionado.
2. Haga clic en "+" en la esquina superior derecha de la pantalla "Home (Inicio)" o toque "Add device (Agregar dispositivo)" en la habitación que no tiene dispositivo.
3. Toque el ícono. 
4. Siga las indicaciones en pantalla para restablecer el módulo Wi-Fi. Luego, marque "Confirm the device is reset" y toque "Next".
5. Ingrese la contraseña de la red Wi-Fi a la que está conectado su teléfono inteligente y toque "Next".
6. Puede ver el porcentaje de proceso de conexión, al mismo tiempo, "PP", "SA", "AP" se iluminan a su vez en la pantalla interior.
"PP" significa "Buscando el enrutador"
"SA" significa "conectado al enrutador"
"AP" significa "conectado al servidor"

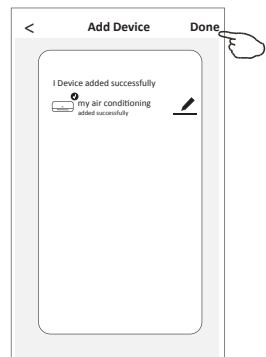
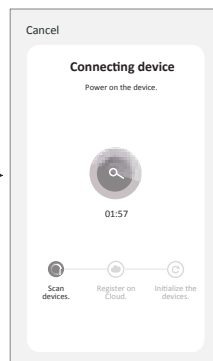
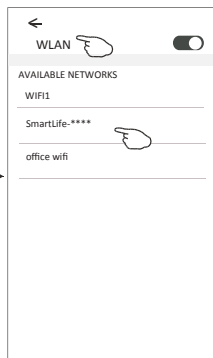
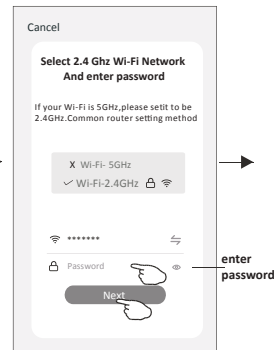
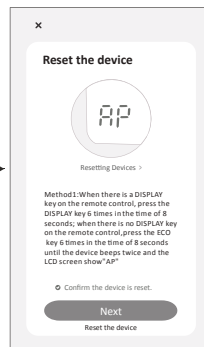
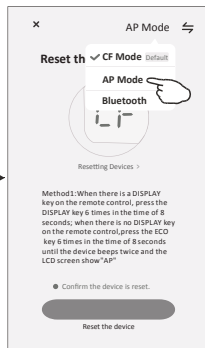
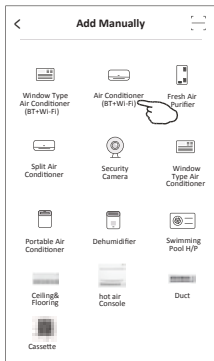
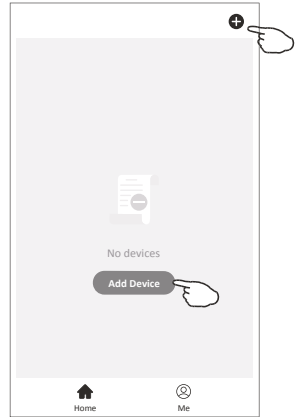
Nota: Algunos modelos requieren que el Bluetooth del teléfono esté activado para una conexión adecuada.



Agregar dispositivo

Modo AP

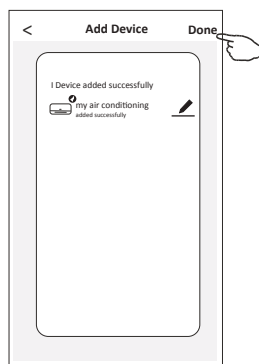
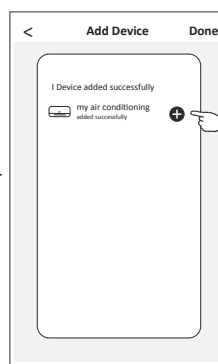
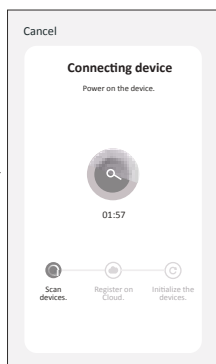
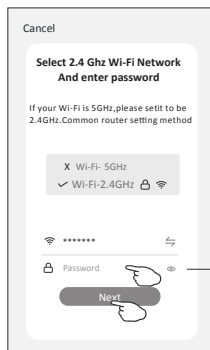
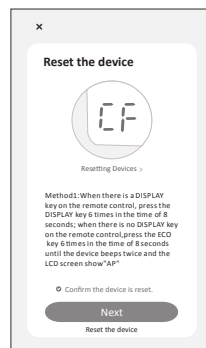
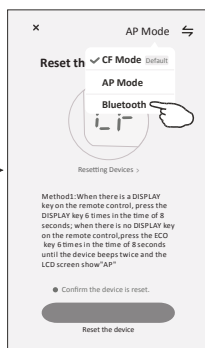
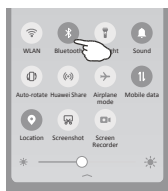
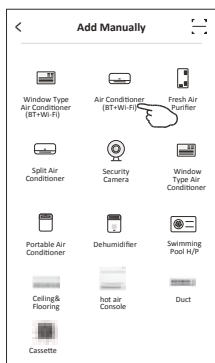
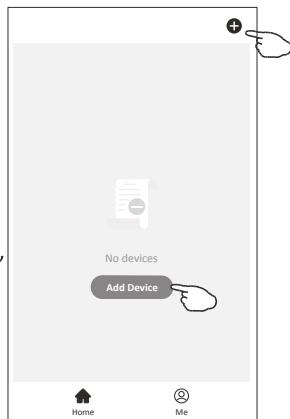
1. Encienda la unidad interior, no es necesario iniciar el aire acondicionado.
2. Haga clic en "+" en la esquina superior derecha de la pantalla "Home (Inicio)" o toque "Add device (Agregar dispositivo)" en la habitación que no tiene dispositivo.
3. Toque el ícono. 
- 4 Add device (Agregar dispositivo)
- 5 Ingrese la contraseña de Wi-Fi, que es igual que la del teléfono inteligente conectado, luego toque "Next".
- 6 Toque ⇐ en la esquina superior derecha y seleccione "AP Mode", luego siga los comentarios de la pantalla para restablecer el módulo Wi-Fi, pues revise "Confirm the device is reset" y toque "Next".
- 7 Lea la instrucción detenidamente y toque "Connect now".
- 8 Seleccione "SmartLife-****" en la pantalla de ajuste de red, y toque "←".
- 9 Usted podría ver la tasa de porcentaje del proceso de conexión, al mismo tiempo, parpadearán "PP", "SA", "AP" en la pantalla de unidad interior encendida.
 - "PP" significa "Buscando el enrutador"
 - "SA" significa "Conectando al enrutador"
 - "AP" significa "Conectando al servidor"



Agregar dispositivo

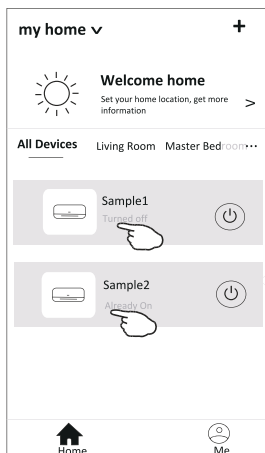
Modo Bluetooth

1. Encienda la unidad interior, no es necesario encender el aire acondicionado.
2. Haga clic en "+" en la esquina superior derecha de la pantalla "Home" o toque "Add device" en la habitación que no tiene dispositivo.
3. Toque el ícono.
4. Asegúrese de que el Bluetooth de su teléfono inteligente esté disponible.
5. Toque en la esquina superior derecha y elija "Bluetooth" luego siga las indicaciones en la pantalla para reiniciar el módulo Wi-Fi, después marque "Confirm the device is reset" y toque "Next".
6. Ingrese la contraseña del Wi-Fi que es la misma a la que está conectado su teléfono inteligente, luego toque "Next".
7. Puede ver el porcentaje del proceso de conexión, al mismo tiempo "PP", "SA", "AP" parpadean en turno en la pantalla interior.
"PP" significa "Searching the router"
"SA" significa "connected to the router"
"AP" significa "connected to the server"



Control del aire acondicionado

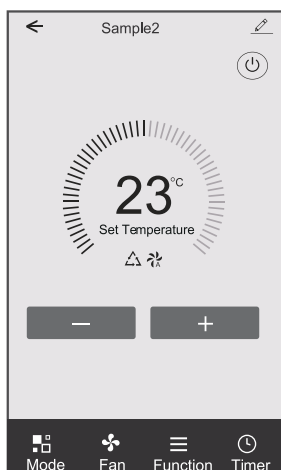
La pantalla de control del dispositivo aparecerá automáticamente después de agregar el dispositivo.
La pantalla de control del dispositivo aparecerá manualmente tocando el nombre del dispositivo en la pantalla Home(Inicio).



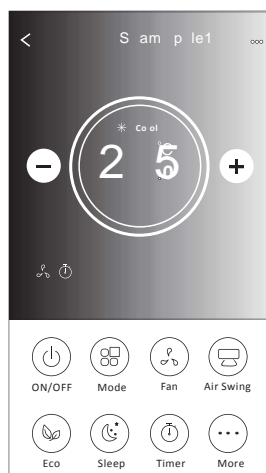
Nota:

*Hay dos formas de control diferentes basadas en software diferente o firmware del módulo Wi-Fi.
Lea cuidadosamente el manual basándose en la interfaz de control real.*

Forma de control 1



Forma de control 2



Control del aire acondicionado

Forma de control 1

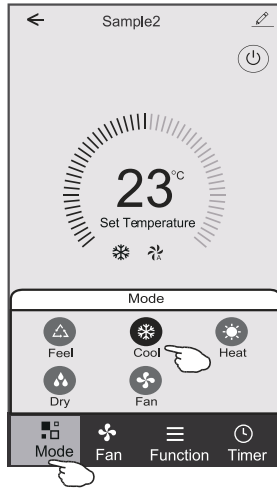
La interfaz de control principal



Control del aire acondicionado

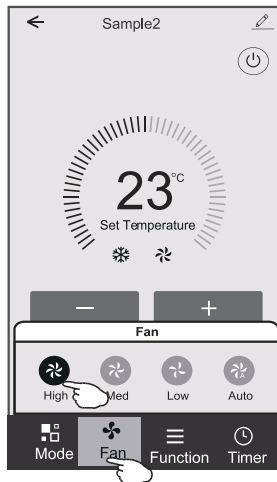
Forma de control 1 – Ajuste del modo

1. Toque Mode (Modo) para aparecer la pantalla Mode (Modo).
2. Seleccione uno de los modos Feel (Sentir) / Cool (Refrigeración) / Heat (Calefacción) / Dry (Deshumidificación) / Fan (Ventilador).
3. Toque en cualquier lugar alrededor del ajuste de temperatura para cancelar el ajuste de modo.



Forma de control 1 - Seleccione velocidad del ventilador

1. Toque Fan (Ventilador) para aparecer la pantalla Fan (Ventilador).
2. Seleccione una de las velocidades del ventilador High (Alta) / Med (Media) / Low (Baja) / Auto (Automática).
3. Toque en cualquier lugar alrededor del ajuste de temperatura para cancelar la selección.



Control del aire acondicionado

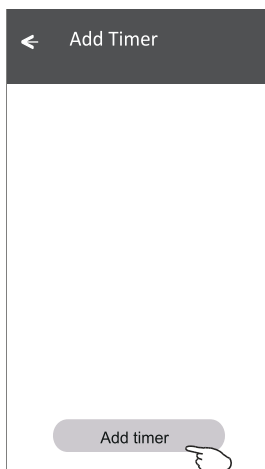
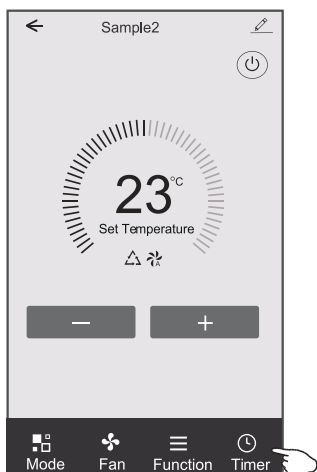
Forma de control 1 – Ajuste de función

1. Toque Function (Función) para aparecer la pantalla Function (Función).
2. Seleccione una de las funciones Sleep (Sueño) / Turbo / ECO.
3. Seleccione UP - DOWN (ARRIBA - ABAJO) / LEFT-RIGHT (IZQUIERDA-DERECHA) para el giro automático con dirección de UP - DOWN (ARRIBA - ABAJO) / LEFT-RIGHT (IZQUIERDA-DERECHA).
4. Toque en cualquier lugar alrededor del ajuste de temperatura para cancelar el ajuste de Función.



Forma de control 1 – Agregación del temporizador

1. Toque Timer (Temporizador) para aparecer la pantalla Add Timer (Agregar Temporizador).
2. Toque Add Timer (Agregar Temporizador).



Control del aire acondicionado

Forma de control 1 – Agregación del temporizador

3. Seleccione Time (Tiempo), seleccione Repeat Days (Días Repetidos) y Timer on/off (Temporizador encendido / apagado).
4. Seleccione Mode (Modo) / Fan speed (Velocidad del ventilador) / Function (Función) y seleccione el ajuste de temperatura para temporizador encendido.
5. Toque Save (Guardar) para agregar el temporizador.

Temporizador encendido

| | | |
|-----------------|-----------|-------------------------------------|
| Cancel | Add Timer | Save |
| 12 | 07 | |
| 13 | 08 | |
| 14 | 09 | |
| ----- | | |
| 15 | 10 | |
| ----- | | |
| 16 | 11 | |
| 17 | 12 | |
| 18 | 13 | |
| ----- | | |
| Timer Off | | |
| Timer On | | <input checked="" type="checkbox"/> |
| Mode | Cool > | |
| Fan | Auto > | |
| Set Temperature | 23°C > | |
| Function | > | |

Temporizador apagado

| | | |
|-------------------------------|-----------|-------------------------------------|
| Cancel | Add Timer | Save |
| 12 | 25 | |
| 13 | 26 | |
| 14 | 27 | |
| ----- | | |
| 15 | 28 | |
| ----- | | |
| 16 | 29 | |
| 17 | 30 | |
| 18 | 31 | |
| ----- | | |
| Select days to use Smart Mode | | |
| Mon | Tues | Wed |
| Thur | Fri | Sat |
| Sun | | |
| Timer Off | | |
| Timer On | | <input checked="" type="checkbox"/> |

Cancelar temporizador →

Ajuste de horas →

Ajuste de modo →

Ajuste de velocidad del ventilador →

Ajuste de temperatura →

Enviar temporizador →

Ajuste de minutos →

Ajuste semanal →

Ajuste del temporizador encendido / apagado →

Forma de control 1 – Gestión del temporizador

1. Toque la barra del temporizador para editar el temporizador como el proceso de agregación del temporizador.
2. Haga clic en el interruptor para activar o desactivar el temporizador.
3. Mantenga presionada la barra del temporizador unos 3 segundos y aparecerá la pantalla Remove Timer (Eliminar temporizador), toque CONFIRM (CONFIRMAR) y elimine el temporizador

←
Add Timer

Timer accuracy is +/- 30 seconds

12:20
Once
Timer: Off

12:20
Mon, Tue, Wed, Thurs

Timer: On 16°C Cool Turbo UP-DOWN

Add timer

Remove Timer

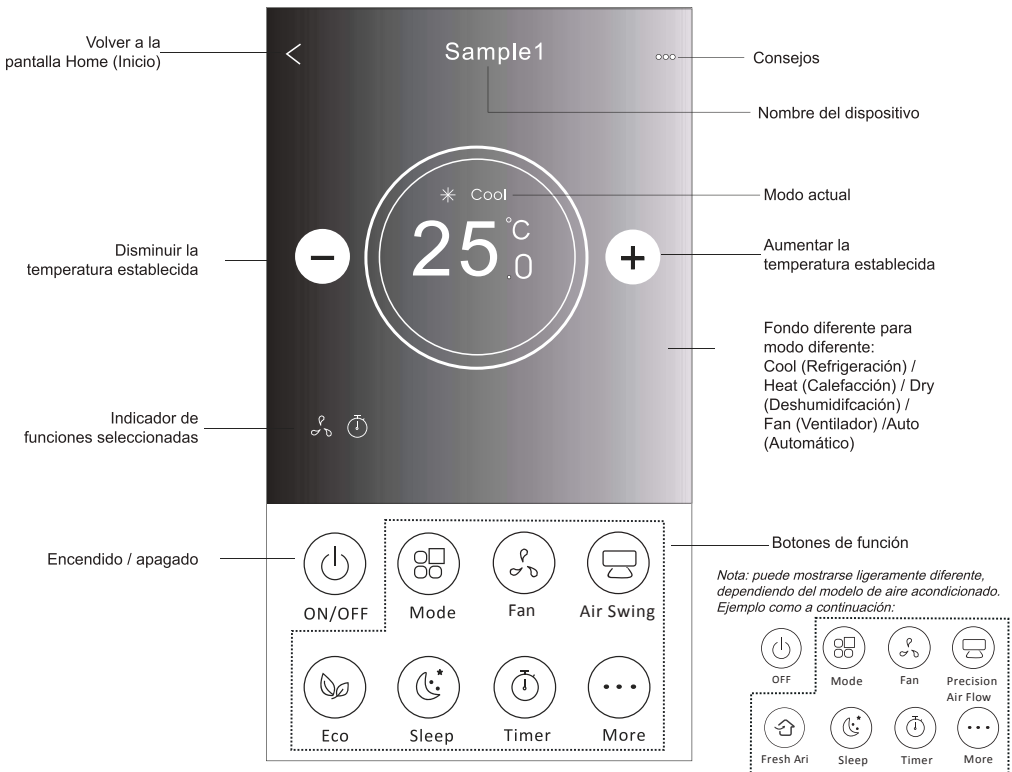
Remove the timer?

CANCEL CONFIRM

Control del aire acondicionado

Forma de control 2

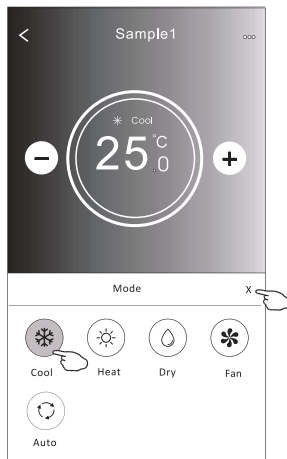
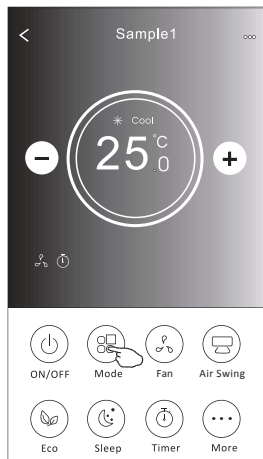
La interfaz de control principal



Control del aire acondicionado

Forma de control 2 – Ajuste del modo

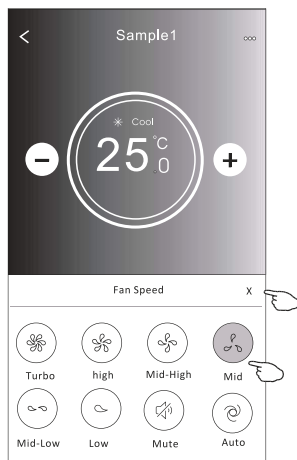
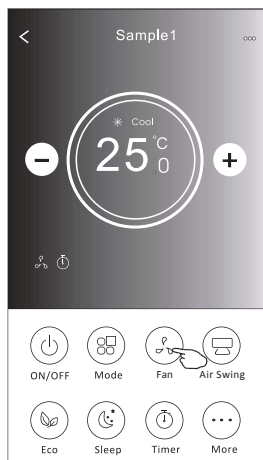
1. Toque el botón Mode (Modo).
2. Hay 5 modos en la pantalla Mode (Modo), toque un botón para ajustar el modo de funcionamiento del aire acondicionado.
3. Toque el botón X para volver a la pantalla de control principal.
4. El modo y el fondo cambiarán en la pantalla.



Nota: lea los detalles de cada modo en el manual de usuario para un control más cómodo.

Forma de control 2 – Selección de velocidad del ventilador

1. Toque el botón Fan speed (Velocidad del ventilador).
2. Elija la velocidad deseada del ventilador y tóquela.
3. Toque el botón X para volver a la pantalla de control principal.
4. El indicador de velocidad del ventilador seleccionada aparecerá en la pantalla.



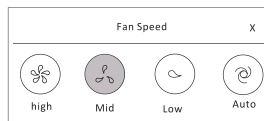
| Modo | Velocidad del ventilador |
|-------------------------|--------------------------|
| Cool (Refrigeración) | Todas las velocidades |
| Fan(Ventilador) | Todas las velocidades |
| Dry (Deshumidificación) | |
| Heat (Calefacción) | Todas las velocidades |
| Auto (Automático) | Todas las velocidades |

Nota:

La velocidad del ventilador no se puede ajustar en el modo Dry (Deshumidificación).

Nota: La pantalla Fan Speed (Velocidad del ventilador) puede mostrarse ligeramente diferente, dependiendo del modelo de aire acondicionado.

Ejemplo como a continuación:

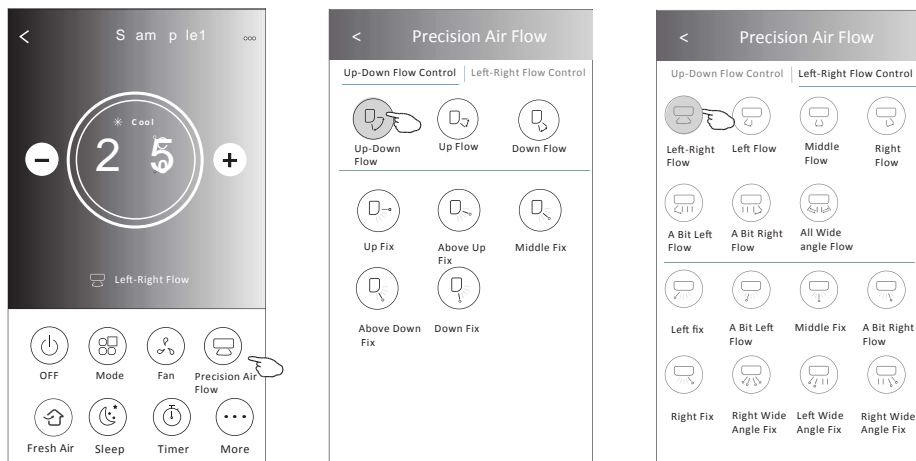


Control del aire acondicionado

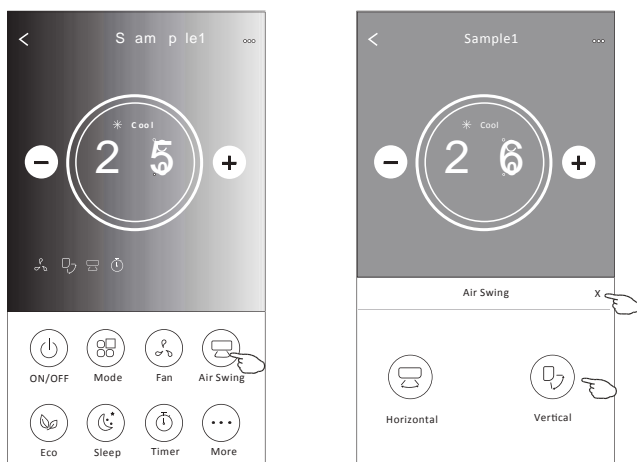
Forma de control 2 - Control del flujo de aire

1. Toque el botón Precision Air Flow (Precisión del Flujo de Aire) o el botón Swing Flow (Flujo de Oscilación).
2. Elija el flujo de aire deseado y tóquelo.
3. Toque el botón X para volver a la pantalla de control principal.
4. El indicador de flujo de aire seleccionado aparecerá en la pantalla.

Nota: Para algunos modelos sin viento automático de izquierda a derecha, si lo activa, escuchará un pitido, sin ninguna acción.



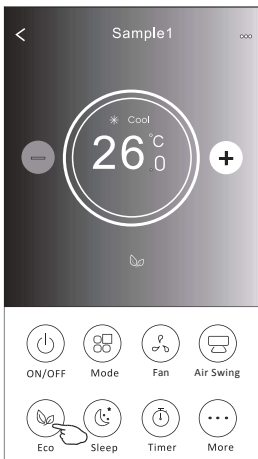
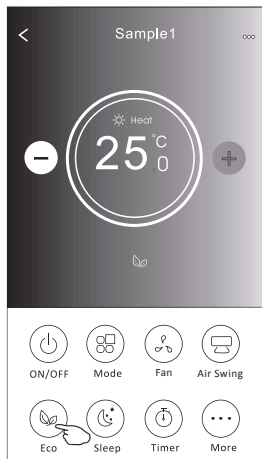
Nota: La pantalla de control principal y la pantalla Air Flow (Flujo de Aire) pueden mostrarse ligeramente diferentes, dependiendo del modelo del aire acondicionado. Ejemplo como a continuación:



Control del aire acondicionado

Forma de control 2 – Función ECO

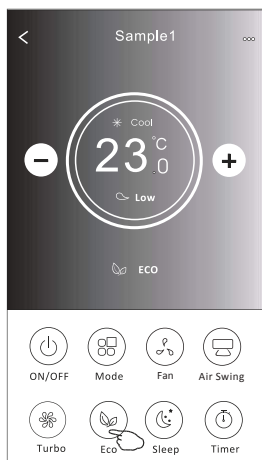
1. Para la función Eco, sólo toque el botón para activar la función, el botón se encenderá y el indicador aparecerá en la pantalla.
2. Toque nuevamente para desactivar la función.
3. Temperatura controlada para algunos modelos de aire acondicionado:
En el modo de refrigeración, la nueva temperatura ajustada será ≥ 26 °c.
En el modo de calefacción, la nueva temperatura ajustada será ≤ 25 °c.



| Modo | ECO desactivado |
|-------------------------|-----------------|
| Cool (Refrigeración) | Sí |
| Fan(Ventilador) | |
| Dry (Deshumidificación) | |
| Heat (Calefacción) | Sí |
| Auto (Automático) | |

ECO está desactivado en modo Fan (Ventilador) / Dry (Deshumidificación) / Auto (Automático).

Nota: La pantalla de control principal y el método de control ECO pueden mostrarse ligeramente diferentes, dependiendo del modelo del aire acondicionado. Ejemplo como a continuación:



Nota: ECO también está desactivado en el modo Turbo / Sleep (Sueño) para algunos modelos de aire acondicionado.

Control del aire acondicionado

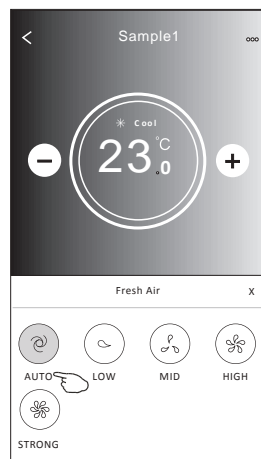
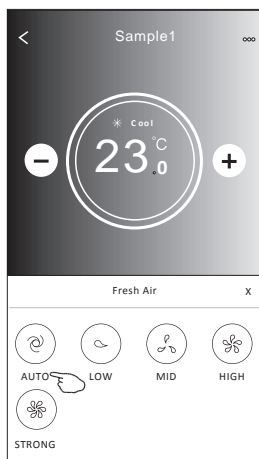
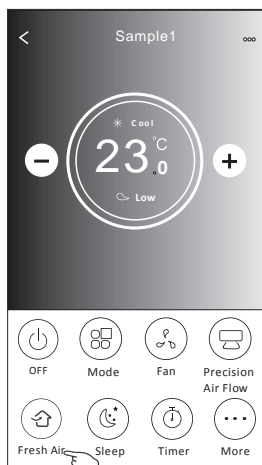
Control formulario2-Función de aire fresco

Algunos aires acondicionados admiten la función de aire fresco.

1.Haga clic en el botón Fresh air y seleccione el nivel de flujo de aire que prefiera para encenderlo.

2.Cuando seleccione nuevamente el mismo botón de nivel de flujo de aire, la función de aire fresco se apaga.

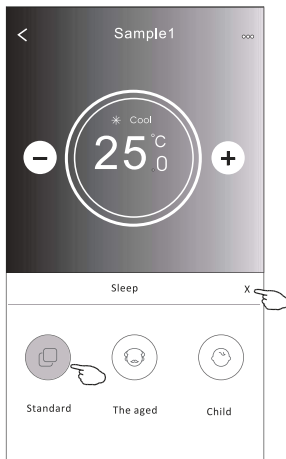
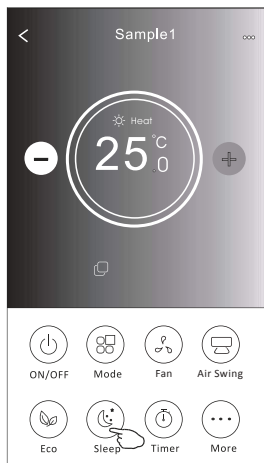
Nota: Algunos modelos admiten el nivel HIGH.



Control del aire acondicionado

Forma de control 2 – Función Sleep (sueño)

1. Toque el botón Sleep (Sueño).
2. Elija el modo de sueño deseado y tóquelo.
3. Toque el botón X para volver a la pantalla de control principal.
4. El indicador de modo de sueño seleccionado aparecerá en la pantalla.

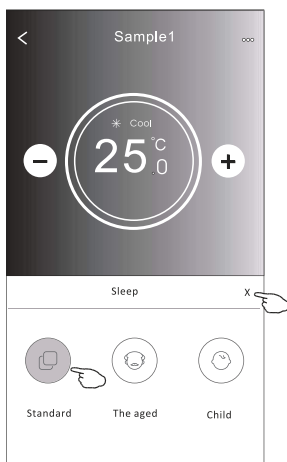
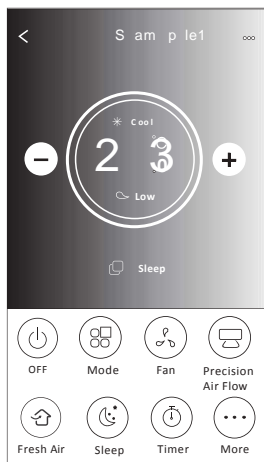


| Modo | Sleep (Sueño) activado |
|-------------------------|------------------------|
| Cool (Refrigeración) | Sí |
| Fan (Ventilador) | |
| Dry (Deshumidificación) | |
| Heat (Calefacción) | Sí |
| Auto (Automático) | |

Sleep (Sueño) está desactivado en modo Fan (Ventilador) / Dry (Deshumidificación) / Auto (Automático).

Nota:

La pantalla de control principal puede mostrarse ligeramente diferente, dependiendo del modelo de aire acondicionado. Ejemplo como a continuación:



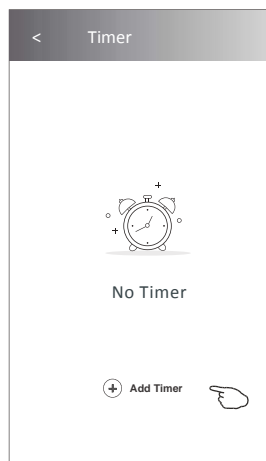
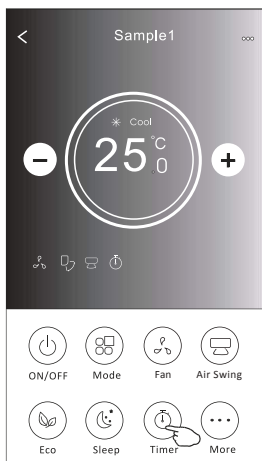
Nota:

La función de suspensión está deshabilitada en el modo Turbo/ECO para algunos modelos de aire acondicionado.

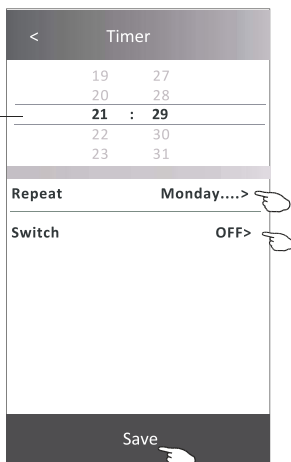
Control del aire acondicionado

Forma de control 2 – Ajuste del temporizador (apagado)

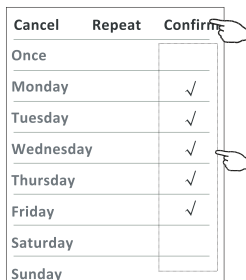
1. Toque el botón Timer (Temporizador).
2. Haga clic en + en la esquina superior derecha de la pantalla principal Timer (Temporizador).
3. Elija Time (Tiempo) / Repeat (Repetir) / Switch OFF (Apagar) y luego toque Save (Guardar).
4. El temporizador (apagado) aparecerá en la pantalla principal Timer (Temporizador).



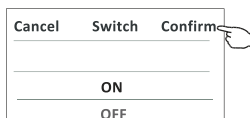
Toque repeat > (repetir >) luego toque los días repetidos deseados o una vez, luego toque Confm (Confmrar) en su selección.



Deslice hacia arriba o hacia abajo para seleccionar el tiempo



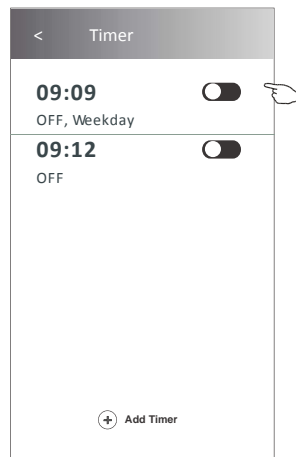
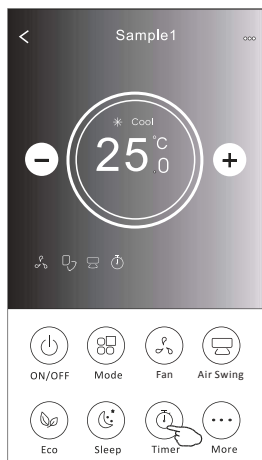
Toque Switch > (Interruptor >) y luego deslice la pantalla para seleccionar ON (ENCENDIDO) y Confm (Confmrar).



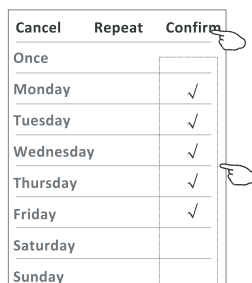
Control del aire acondicionado

Forma de control 2 – Ajuste del temporizador (encendido)

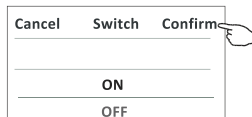
1. Toque el botón Timer (Temporizador).
2. Haga clic en + en la esquina superior derecha de la pantalla principal Timer (Temporizador).
3. Ajuste Time (Tiempo) / Repeat Date (Fecha de repetición) / Switch(ON) (Interruptor (ENCENDIDO)) / Temperature (Temperatura) / Mode (Modo) / Fan speed (Velocidad del ventilador) / Air Flow (Flujo de Aire) como desee y luego toque Save (Guardar).
4. El temporizador aparecerá en la pantalla principal Timer (Temporizador).



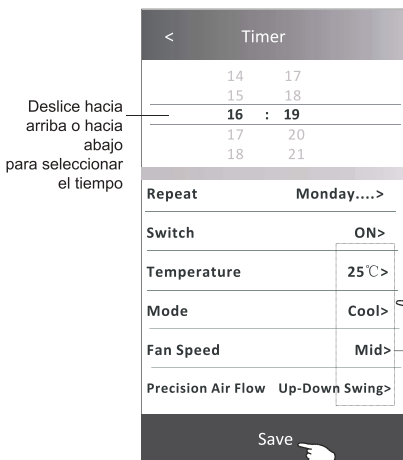
Toque repeat > (repetir >) luego toque los días repetidos deseados o una vez, luego toque Confm (Confirmar) en su selección.



Toque Switch > (Interruptor >) y luego deslice la pantalla para elegir ON (ENCENDIDO) y Confm (Confirmar)



Toque Temperature (Temperatura) / Mode (Modo) / Fan Speed (Velocidad del ventilador) / Air Flow > (Flujo de aire >) uno por uno, luego ajústelo como desee como se menciona en el capítulo anterior y toque Confm (Confirmar) para el ajuste.



Control del aire acondicionado

Forma de control 2 – Gestión del temporizador

1. Cambiar el ajuste del temporizador:

Toque en cualquier lugar de la barra de la lista del temporizador, excepto la barra del interruptor para acceder a la pantalla de ajuste Timer (Temporizador), cambie el ajuste y luego toque Save (Guardar).

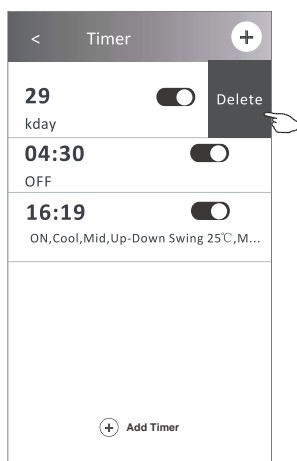
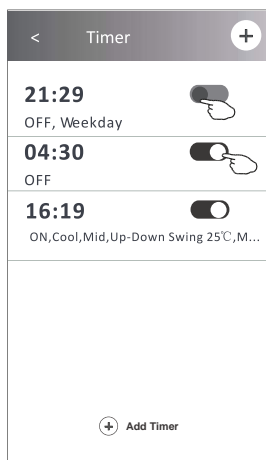
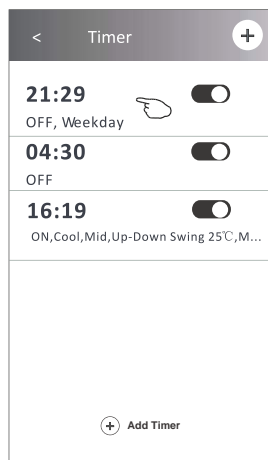
2. Activar o desactivar el temporizador:

Toque la izquierda del interruptor para desactivar el temporizador.

Toque la derecha del interruptor para activar el temporizador.

3. Eliminar el temporizador:

Deslice la barra de lista del temporizador de la derecha a la izquierda hasta que aparezca el botón Delete (Eliminar), luego toque Delete (Eliminar).



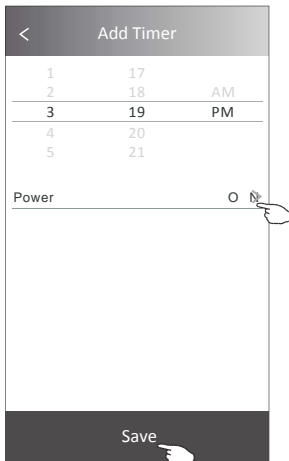
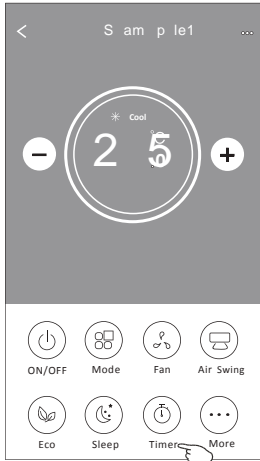
Control del aire acondicionado

Formulario de control 2 - Una sola vez

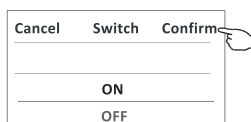
Algunos aires acondicionados admiten la programación semanal tras conectarse al controlador en línea.

1. Pulse el botón del " Timer " para acceder.

2. La opción Una sola vez permite configurar el aire acondicionado para que se encienda o apague, ejecutándose una vez a la hora establecida y luego apagándose. Se pueden configurar un máximo de 2 temporizadores.



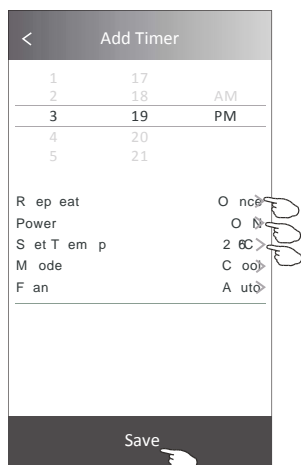
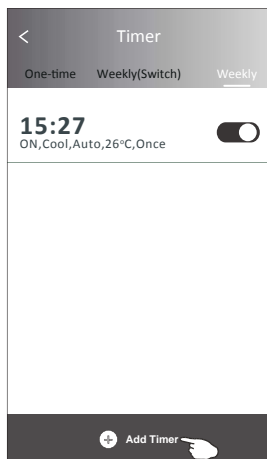
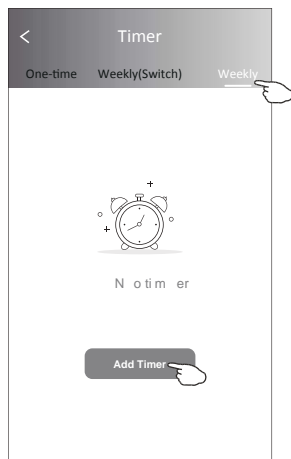
Toque Switch > (Interruptor >) y luego deslice la pantalla para elegir ON (ENCENDIDO) y Confm (Confrmar)



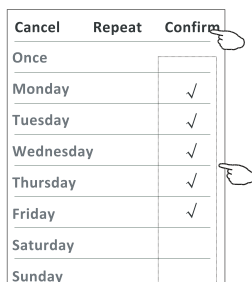
Control del aire acondicionado

Forma de control 2- Semanal

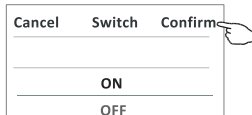
4. Semanalmente permite configurar el interruptor, la temperatura, el modo y la velocidad del ventilador del aire acondicionado en ciclos semanales o de forma puntual. Se pueden configurar hasta 8 temporizadores.



Toque repeat > (repetir >)
luego toque los días repetidos
deseados o una vez, luego
toque Confm (Confirmar)
en su selección.



Toque Switch > (Interruptor >) y luego
deslice la pantalla para elegir ON
(ENCENDIDO) y Confm (Confirmar)

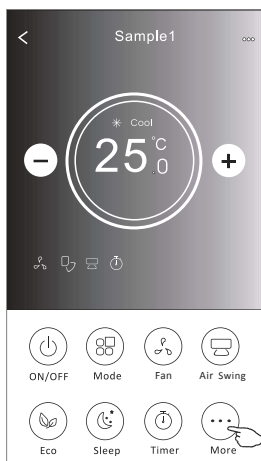


Toque Temperature (Temperatura) / Mode (Modo) / Fan Speed
(Velocidad del ventilador) / Air Flow > (Flujo de aire >) uno por
uno, luego ajústelo como desee como se menciona en el capítulo
anterior y toque Confm (Confirmar) para el ajuste.

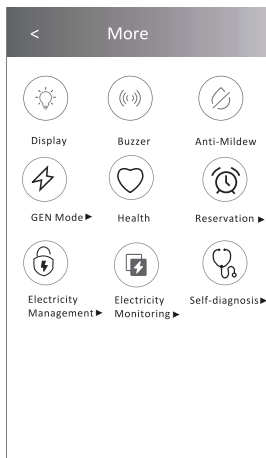
Control del aire acondicionado

Forma de control 2 – Más funciones





1. Toque el botón More (Más) para operar funciones adicionales si aparece en la pantalla.



Nota:
Algunos modelos de aire acondicionado no tienen el botón More (Más).




Nota:
La apariencia puede ser diferente, algunos iconos estarán ocultos si el aire acondicionado no tiene esta función o no está activada en el modo actual.

2. Toque la "  " para encender / apagar la pantalla LED interior.
Display
3. Toque el "  " para activar / desactivar el zumbido al operar a través de la APP Wi-Fi.
Buzzer
4. Toque el botón "  " para activar la función Anti-Mildew (Anti-Moho), si está disponible en la pantalla. Después de apagar el CA, comenzará a secarse, reducirá la humedad residual y evitará el moho, después de finalizar la función, se apagará automáticamente.
Anti-Mildew
5. Toque el botón "  " para activar / desactivar la función saludable, si está disponible en la pantalla, la función de ionizador antibacteriano se activará. Esta función sólo para modelos con el generador de ionizador.
Health

Control del aire acondicionado

Forma de control 2 – Más funciones

6. Toque el botón "  ", si está disponible en la pantalla.

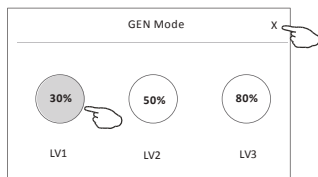
GEN Mode▶

Algunos modelos ofrecen tres configuraciones, otros seis, y algunos pueden equiparse con un módulo Bluetooth adicional para el arranque automático del generador.

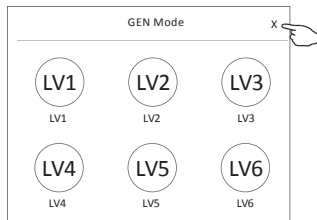
El aire acondicionado mantendrá la corriente adecuada para ahorrar energía.



GEN Mode▶

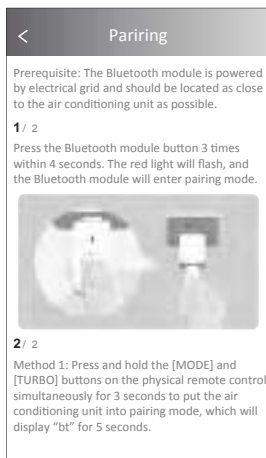
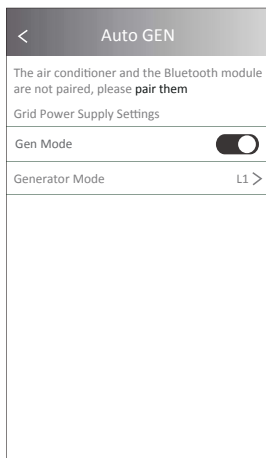


Three images



Six images

Función de generador automático (AUTO GEN): Cuando el módulo Bluetooth no está emparejado, solo se pueden usar los ajustes de la fuente de alimentación de red. Siga el enlace de la guía para emparejarlos con el módulo Bluetooth.

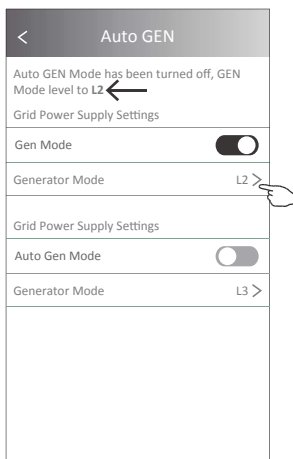


Control del aire acondicionado

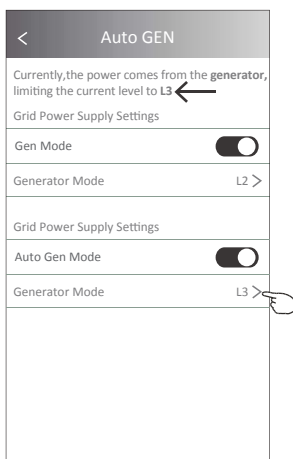
Forma de control 2 – Más funciones

Al emparejar el módulo Bluetooth, se muestran dos métodos de generador:

Función de generador automático: desactiva la función de generador automático y activa el modo de generador de red eléctrica. Se ejecuta según la velocidad normal del generador. Se muestra la velocidad en ejecución.



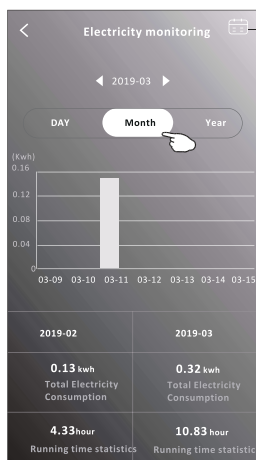
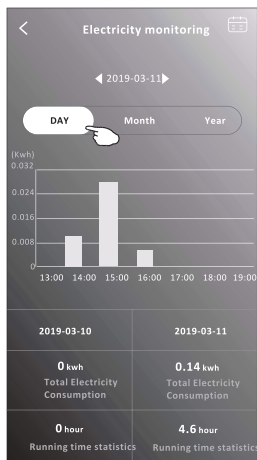
Función de generador automático: Activa la función de generador automático. Si el módulo Bluetooth detecta que la fuente de alimentación actual es el generador, se ejecutará según la marcha del generador automático. Muestra la marcha en ejecución.




Control del aire acondicionado

Forma de control 2 – Más funciones

7. Toque el botón "Electricity Monitoring (Monitoreo de Electricidad)", si está disponible en la pantalla.
En esta función, puede controlar el consumo de electricidad del aire acondicionado.




Puede tocar este botón para aparecer el calendario y luego seleccione la fecha.

8. Toque el botón "  ", si está disponible en la pantalla.

Self-Cleaning

Verifique los detalles de la función de autolimpieza en el Manual de Usuario.

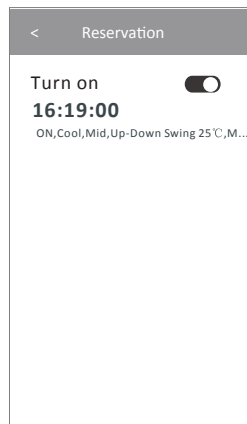
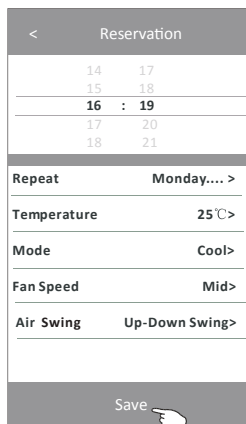
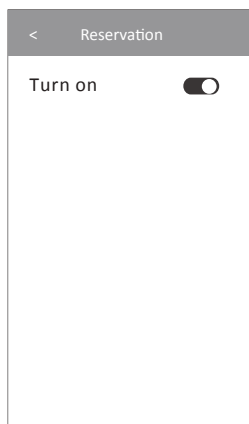
9. Toque el botón "  ", si está disponible en la pantalla.

8°C Heat

Esta función ayuda a mantener la temperatura ambiente por encima de 8.

Verifique los detalles de la función 8°C Heat (8°C de Calefacción) en el Manual de Usuario.

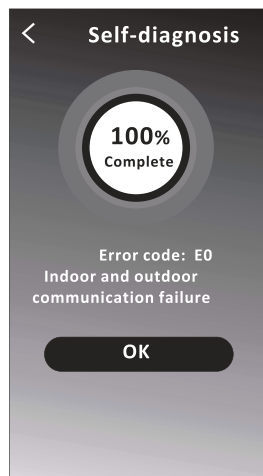
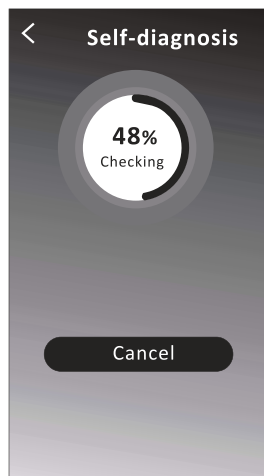
10. Toque el botón "Reservation (Reserva)", si está disponible en la pantalla.
Puede ajustar el tiempo, repetir el día, la temperatura, el modo, la velocidad del ventilador, el flujo de aire como lo desee y luego toque Save (Guardar) para activar la función.
El aire acondicionado alcanzará automáticamente sus ajustes a la hora programada.




Control del aire acondicionado


Forma de control 2 – Más funciones

11. Toque el botón "Self-diagnosis (Auto diagnóstico)", si está disponible en la pantalla.
El aire acondicionado se diagnosticará automáticamente e indicará el código de error y las instrucciones del problema si es posible.



12. Pulse el botón “”, si está disponible en la pantalla.


Esta función permite que el aire acondicionado encienda/apague la pantalla automáticamente de acuerdo con la intensidad de luz.

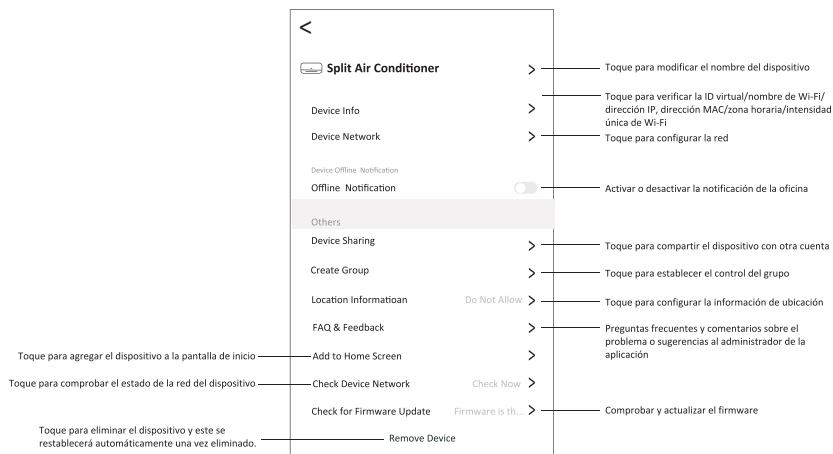
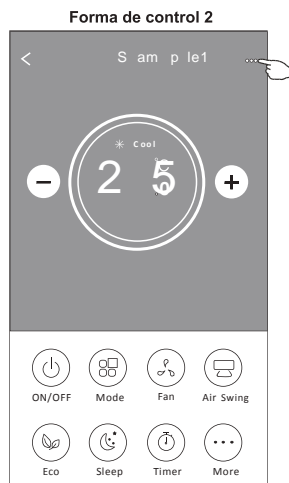
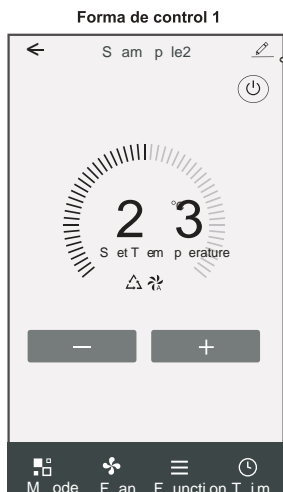
13. Pulse el botón “”, si está disponible en la pantalla.

En esta función, el aire acondicionado soplará el flujo de aire suave a través de los micro agujeros en el deflector.

Control del aire acondicionado

Detalles del dispositivo y gestión

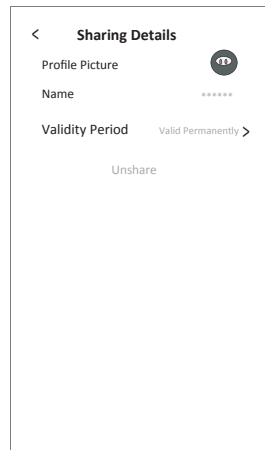
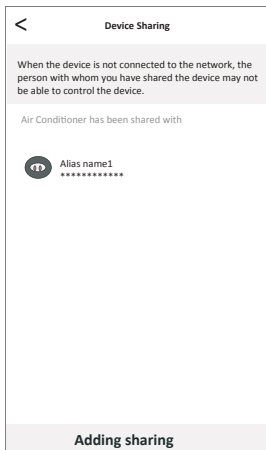
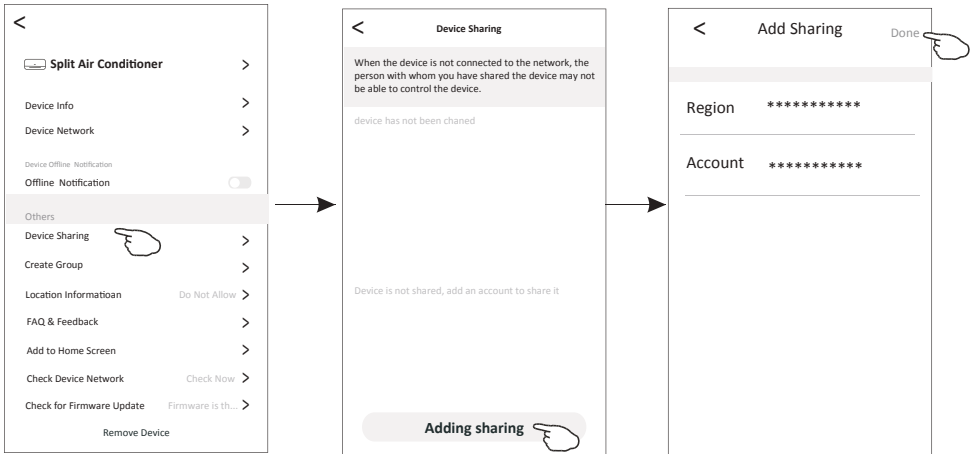
Toque  en la forma de control 1 o toque ... en la forma de control 2, y acceda a la pantalla de detalles del dispositivo. Aquí puede obtener información útil y compartir el dispositivo con otras cuentas. Consulte las imágenes e instrucciones cuidadosamente.



Control del aire acondicionado

Detalles del dispositivo y gestión

1. Toque "Device Sharing (Compartir dispositivo)" y aparezca la pantalla emergente Device Sharing (Compartir dispositivo).
2. Toque "Add Sharing (Agregar uso compartido)".
3. Seleccione la región e introduzca la cuenta que desea compartir.
4. Pulse "Done" y la cuenta aparecerá en su lista para compartir.
5. Los miembros compartidos recibidos deben mantener presionada la pantalla Home(Inicio) y deslice hacia abajo para actualizar la lista de dispositivos, el dispositivo aparecerá en la lista de dispositivos.



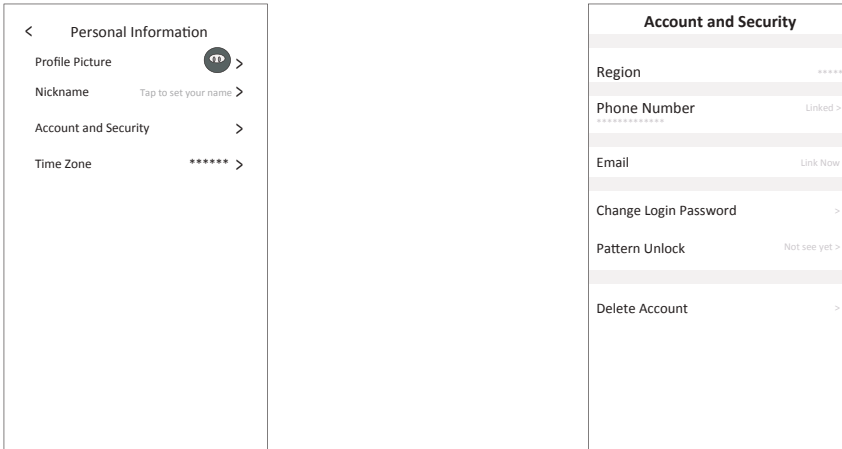
Account management

Ajuste de perfil de cuenta

1. Configuración de la cuenta



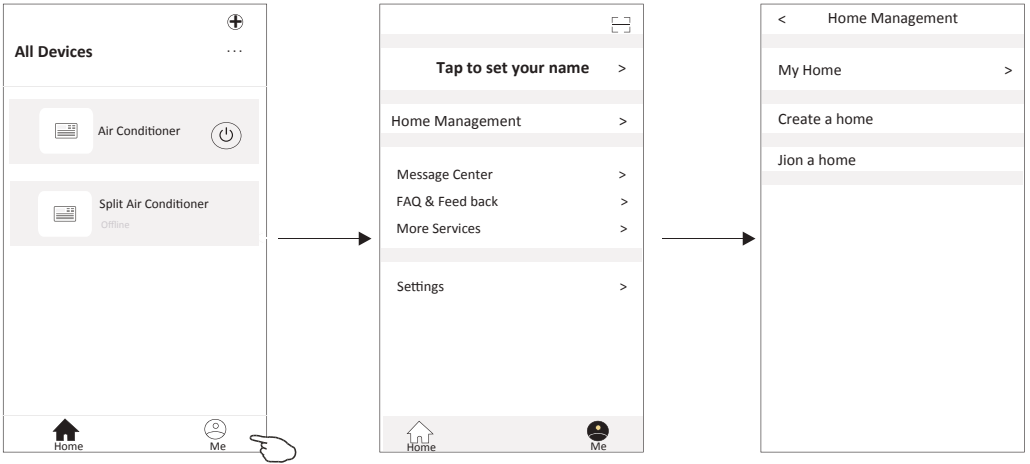
2. Cuenta y seguridad



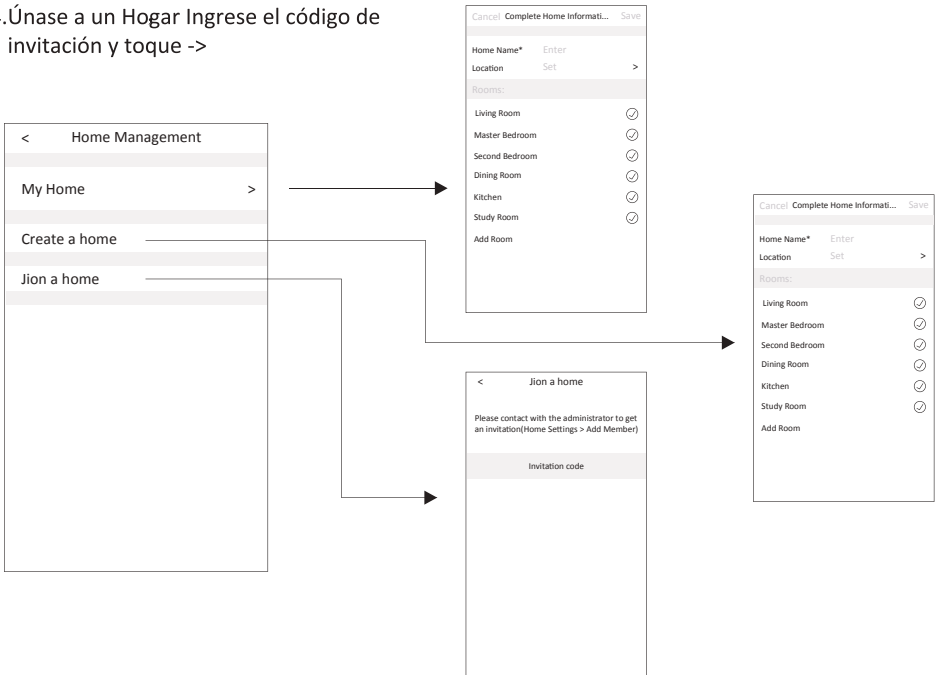
Gestión de cuenta

Gestión de Inicio (Familia)

1. Pulse "Home Management"



2. Ingrese el Nombre del Hogar, configure su ubicación y especifique las habitaciones eligiendo la habitación recomendada como "Living Room" o tocando "Add Room"
3. Cree un Hogar
4. Únase a un Hogar Ingrese el código de invitación y toque ->



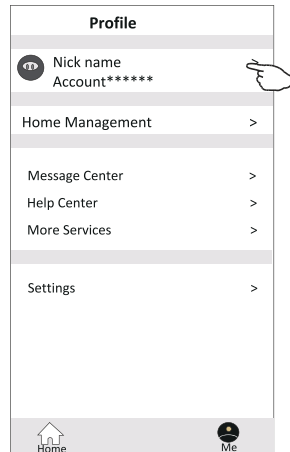
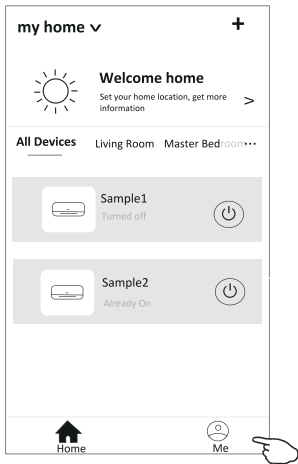
Noticia

1. Para la actualización técnica, puede haber una desviación de los ítems reales de lo que está en el manual. Expresamos nuestras disculpas. Consulte su producto real y la APP.
2. La APP de aire acondicionado inteligente se puede modificar sin previo aviso para mejorar la calidad y también se puede eliminar según las circunstancias de las empresas de fabricación.
3. En caso de que la intensidad de la señal de Wi-Fi se debilite, la App inteligente puede desconectarse. Así que asegúrese de que la unidad interior esté cerca del enrutador inalámbrico.
4. La función del servidor DHCP debe activarse para el enrutador inalámbrico.
5. La conexión a internet puede fallar debido a un problema de cortafuegos. En este caso, contacte a su proveedor de servicios de internet.
6. Para la seguridad del sistema de teléfono inteligente y el ajuste de la red, asegúrese de que la APP de aire acondicionado inteligente sea de confianza.

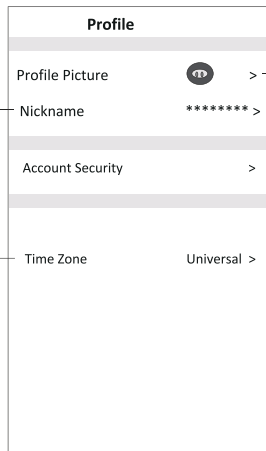
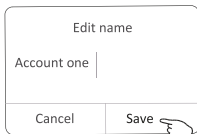
Resolución de fallos

| Descripción | Análisis de causa |
|---|--|
| El aire acondicionado no se puede configurar correctamente | <ol style="list-style-type: none">1. Confirme que el móvil está conectado al enrutador WLAN SSID y la contraseña es correcta;2. Confirme si hay configuraciones adicionales del enrutador WLAN tal y como se muestran abajo.<ol style="list-style-type: none">1) Cortafuegos por el propio enrutador o por PC2) Filtrado de direcciones MAC3) SSID oculto4) Servidor DHCP <p>Reinicie el enrutador WLAN, el dispositivo móvil y el aire acondicionado (módulo WLAN) y conecte de nuevo el aire acondicionado mediante el modo CF. Antes de reiniciar, compruebe que nadie se ha conectado al mismo aire acondicionado.</p> |
| El móvil no puede controlar el aire acondicionado | <ol style="list-style-type: none">1. Cuando se reinicia el aire acondicionado (módulo WLAN) y la aplicación muestra la eliminación del dispositivo, si se ignora esta confirmación, el dispositivo móvil perderá el permiso de control del aire acondicionado. Usted tendrá que conectar de nuevo el aire acondicionado mediante el modo CF.2. En caso de fallo de energía, el dispositivo móvil perderá el permiso de control del aire acondicionado por 3 minutos después de un corte de energía. (La notificación aparecerá ahora en el dispositivo móvil.) <p>Si usted no puede controlar la aplicación (aire acondicionado) incluso después de la restauración de la energía, tiene que conectar de nuevo el aire acondicionado mediante el modo CF.</p> |
| El móvil no puede encontrar el aire acondicionado | <ol style="list-style-type: none">1. La Aplicación muestra el dispositivo de aire acondicionado fuera de línea. Compruebe las siguientes condiciones.<ol style="list-style-type: none">1) El aire acondicionado ha sido reconfigurado.2) Aire acondicionado fuera de energía.3) Enrutador fuera de energía.4) El aire acondicionado no se puede conectar al enrutador.5) El aire acondicionado no se puede conectar a la red a través del enrutador.6) El dispositivo móvil no se puede conectar a la red.2. Después de agregar el dispositivo, desaparece en la lista de dispositivos. Mantenga presionado y deslice hacia abajo para actualizar la lista de dispositivos. Si no tiene ningún cambio, apague la aplicación y vuelva a encenderla. |

Configuração de perfil de conta

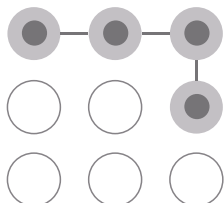


Altere o nome de utilizador

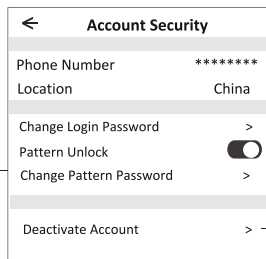


Selecione uma imagem para a sua conta a partir de algum local

Selecione o fuso horário



Definir uma senha de padrão para executar o APP.



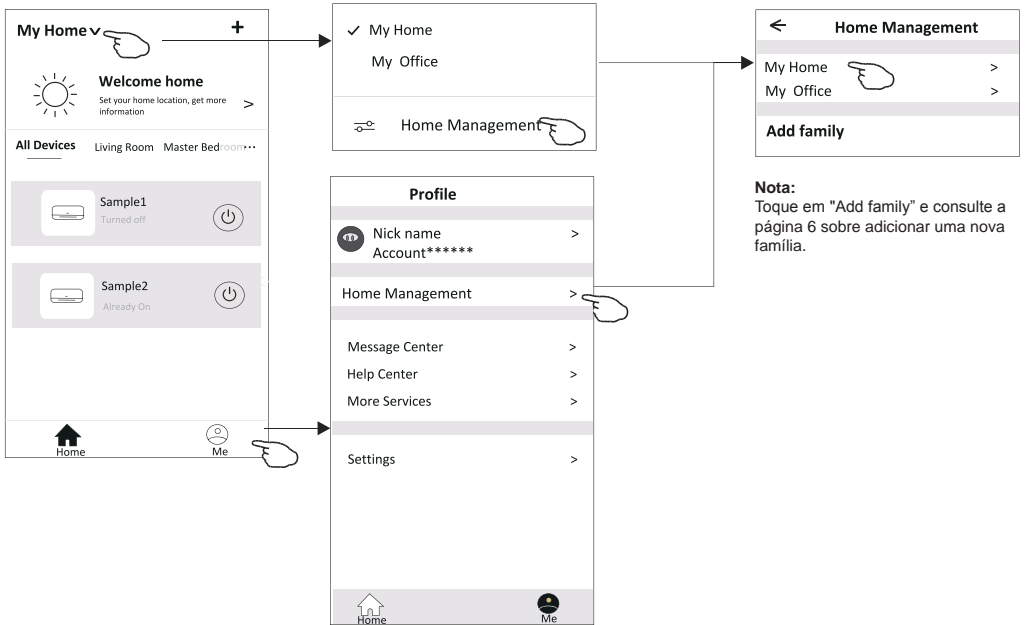
Alterar a senha, como redefinição de senha, na página 7

Toque na chave para ativar ou desativar a senha de padrão.

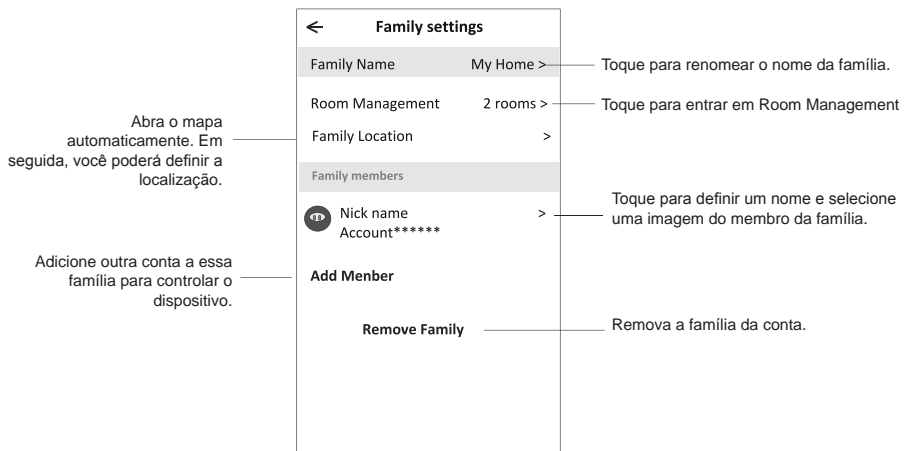
Desative a conta com cuidado para que todos os dados sejam apagados.

Gestão Home (Família)

1. Toque no nome da Home no canto superior esquerdo do ecrã Principal e selecione o Home Management. Ou toque em Me e em Home Management.
2. Toque em uma das famílias da lista de famílias e vá para o ecrã Family Settings.



3. Defina a família de acordo com os indicadores a seguir.



Aviso prévio

1. Para atualização técnica, pode haver um desvio dos itens reais do que está no manual. Expressamos as nossas desculpas. Consulte o seu produto e APP reais.
2. O APP do condicionador de ar inteligente pode ser alterado sem aviso prévio para a melhoria da qualidade e também ser excluído, dependendo das circunstâncias das empresas de manufatura.
3. Caso a intensidade do sinal Wi-Fi seja enfraquecida, o Aplicativo inteligente pode ser desconectado. Portanto, certifique-se de que a unidade interna esteja próxima ao roteador sem fio.
4. A função do servidor DHCP deve ser ativada para o roteador sem fio.
5. A conexão com a Internet pode falhar devido a problemas de firewall. Nesse caso, entre em contato com o seu provedor de serviços de Internet.
6. Para a segurança do sistema de telemóvel inteligente e a configuração de rede, certifique-se de que o APP do ar condicionado inteligente seja confiável.

Resolução de problemas

| Descrição | Análise da causa |
|---|--|
| O ar condicionado não pode ser configurado com sucesso | <ol style="list-style-type: none">1. Verifique se o roteador WLAN SSID e a senha estão corretos.2. Verifique se são necessárias configurações adicionais para o roteador WLAN, conforme o mostrado abaixo.<ol style="list-style-type: none">1) Roteador por firewall próprio ou por PC2) Filtro de endereço MAC3) SSID oculto4) Servidor DHCP <p>Reinicie o roteador WLAN, o dispositivo móvel e o ar condicionado (módulo WLAN), conecte o ar condicionado e o modo CF novamente. Antes de reiniciar, verifique se ninguém está conectado ao mesmo ar condicionado.</p> |
| O telemóvel não pode controlar o ar condicionado | <ol style="list-style-type: none">1. Quando o ar condicionado (módulo WLAN) for reiniciado e o APP mostrar a remoção de dispositivo, ignore essa confirmação fará com que o dispositivo móvel perca as permissões de controlo do ar condicionado. Será necessário conectar o ar condicionado ao modo CF novamente.2. Caso haja uma falha de energia, o dispositivo móvel perderá o controlo de permissões do ar condicionado por três minutos após uma falha de energia. As notificações agora serão mostradas para o dispositivo móvel. Se você não puder controlar o APP do ar condicionado mesmo após a energia voltar, será necessário conectar o ar condicionado ao modo CF novamente. |
| O telemóvel não consegue encontrar o ar condicionado | <ol style="list-style-type: none">1. Visor do ar condicionado está desligado. Verifique as seguintes condições.<ol style="list-style-type: none">1) O ar condicionado foi reconfigurado.2) O ar condicionado está desligado.3) Roteador sem energia.4) O ar condicionado não se pode conectar ao roteador.5) O ar condicionado não pode se conectar à rede pelo roteador.6) O dispositivo móvel não pode se conectar à rede.2. Após adicionar o dispositivo, será removido da lista. Pressione e deslize para baixo para atualizar a lista de dispositivos. Se não houver mudança, desligue o APP e tente novamente. |

 ***Suporte Técnico CONLUX***



S.A.C

SISTEMA DE ATENDIMENTO CONLUX

